

Základní škola Aš, Kamenná 152, okres Cheb  
Základní škola Aš, Kamenná 152, okres Cheb



ZPRÁVA Z VLASTNÍHO HODNOCENÍ ŠKOLY  
ZPRÁVA Z VLASTNÍHO HODNOCENÍ ŠKOLY

Projednáno a schváleno dne:

**Pedagogická rada**  
**Školská rada**

**1. září 2010**  
**13. září 2010**

Zpracovala: Mgr. Eva Horáčková

### **Vlastní hodnocení školy**

Hodnocení je zpracováno za období tří školních roků: 2007/2008, 2008/2009 a 2009/2010.

Vlastní hodnocení školy vychází z vyhlášky č. 15/2005 Sb., kterou se stanoví náležitosti dlouhodobých záměrů, výročních zpráv a vlastního hodnocení školy, ve znění pozdějších předpisů, a je zaměřeno na:

- a) cíle, které si škola stanovila v koncepčním záměru rozvoje školy a ve školním vzdělávacím programu,
- b) posouzení, jakým způsobem škola plní cíle podle písmene a) s přihlédnutím k dalším cílům uvedeným zejména v rámcovém vzdělávacím programu a odpovídajících právních předpisech,
- c) oblasti, ve kterých škola dosahuje dobrých výsledků, a oblasti, ve kterých je třeba úroveň vzdělávání zlepšit, včetně návrhů příslušných opatření.

### **Hlavní oblasti vlastního hodnocení školy**

- a) podmínky vzdělávání,
- b) průběh vzdělávání
- c) podpora školy žákům, spolupráce s rodiči, vliv vzájemných vztahů školy, žáků, rodičů a dalších osob na vzdělávání,
- d) výsledky vzdělávání žáků,
- e) řízení školy, kvalita personální práce, kvalita dalšího vzdělávání pedagogických pracovníků,
- f) úroveň výsledků školy vzhledem k podmínkám vzdělávání a ekonomickým zdrojům.

### **Informace pro vlastní hodnocení byly čerpány z těchto zdrojů:**

- a) pedagogická dokumentace (učební plány, osnovy apod.) a dokumentace žáků,
- b) ankety a dotazníky, které byly předány učitelům a rodičům, SWOT analýza,
- c) výstupy z vlastní kontrolní a hospitační činnosti, pozorování, rozhovory,
- d) písemné podklady (posudky, hodnocení, inspekční zprávy, záznamy z kontrol, auditů apod.),
- e) vnitřní statistické ukazatele (zájem o školu, úspěšnost přechodu žáků na vyšší stupeň školy apod.),
- f) vnější statistické ukazatele (demografické faktory, problematika zaměstnanosti spádové oblasti apod.).

## Obsah vlastního hodnocení školy:

1. Základní údaje o škole.....	4
1.1 Součásti školy.....	4
1.2 Funkce ve škole.....	4
2. Příprava hodnocení.....	5
3. Podmínky vzdělávání .....	5
3.1 Demografické podmínky.....	5
3.2 Personální podmínky vzdělávání .....	6
3.2.1 Odborná kvalifikace pedagogických pracovníků .....	6
3.2.4 Další vzdělávání pedagogických pracovníků .....	8
3.3 Materiálně-technické podmínky vzdělávání .....	8
3.3.1 ICT.....	9
3.4 Finanční podmínky vzdělávání .....	12
3.4.1 Přímé neinvestiční výdaje školy .....	12
3.4.2 Rozpočet školy od zřizovatele.....	12
3.4.3 Další zdroje.....	12
3.5 Legislativa, konkurenční prostředí školy .....	13
4. Průběh vzdělávání .....	14
4.1 Vzdělávací program .....	14
4.2 Organizace výchovně vzdělávacího procesu.....	14
4.2.1 Vzdělávání žáků se speciálními vzdělávacími potřebami a vzdělávání mimořádně nadaných žáků .....	14
4.2.2 Školní řád, klasifikační řád.....	15
4.2.3 Informační systém .....	15
4.2.4 Prevence sociálně patologických jevů .....	16
4.2.5 Vyučovací formy a metody .....	16
4.2.6 Hodnocení.....	16
4.2.7 Přijímání žáků do 1. ročníku.....	16
4.3 Plánování a příprava výuky.....	17
4.4 Systém vedení a hodnocení pracovníků .....	17
5. Spolupráce školy .....	17
5.1 Spolupráce školy s rodiči .....	17
5.1.1 Školská rada.....	17
5.1.2 Rada rodičů.....	18
5.2 Škola a region.....	18
5.3 Volnočasové aktivity .....	18
5.4 Projekty .....	18
5.4.1 Šk. rok 2007/2008 .....	18
5.4.2 Šk. rok 2008/2009 .....	19
5.4.3 Šk. rok 2009/2010 .....	20
6. Výsledky vzdělávání žáků.....	20
6.1 Počty vycházejících žáků .....	21
6.2 Umístění absolventů.....	21
7. Autoevaluace školy, klima školy.....	22
7.1 Hodnocení prováděné jiným subjektem .....	22
7.2 Hodnocení prováděné školou .....	22
7.2.1 Kilmann Saxtonova kulturní mezera .....	22
7.2.2 SWOT analýza.....	25
7.2.3 Sebehodnocení učitelů.....	26
7.2.4 Sebehodnocení školy .....	27
8. Přílohy .....	31

## 1. Základní údaje o škole

Název školy	<b>ZÁKLADNÍ ŠKOLA AŠ, KAMENNÁ 152, OKRES CHEB</b>	
Adresa školy	352 01 Aš, Kamenná 152	
IČO	709 764 73	
Bankovní spojení	ČSOB, a.s. 17919 1141/0300	
Telefon/fax	354 54 45 50	
E-mail	<a href="mailto:reditel@zskamenna.cz">reditel@zskamenna.cz</a>	
Adresa internetové stránky	<a href="http://www.kamenka.cz">www.kamenka.cz</a>	
Právní forma	Příspěvková organizace	
Zařazení do sítě škol	1.9.2002	
Název zřizovatele	Město Aš	
Součásti školy	Základní škola	102 040 931
	Školní družina	115 100 075
	Školní jídelna – výdejna	165 100 427
IZO	102040931	
Vedoucí a hospodářští pracovníci	Ředitelka školy:	Mgr. Eva Horáčková
	Zástupkyně ŘŠ:	Mgr. Milada Dvířková
	Finanční referent, účetní:	Ivona Němcová
Přehled hlavní činnosti školy (podle zřizovací listiny)	Organizace je základní škola se školní družinou a se školní jídelnou – výdejnou. Její činnost je vymezena zákonem č. 561/2004 Sb., o předškolním, základním, středním, vyšším odborném a jiném vzdělávání (školský zákon).	

### 1.1 Součásti školy

součásti školy	kapacita
Základní škola	600
Školní družina	100; od 1.11.2009 navýšena na 120
Školní jídelna – výdejna	300; od 1.11.2009 navýšena na 350

### 1.2 Funkce ve škole

správce počítačové sítě, koordinátor ICT:	Mgr. Milan Šatra
výchovný poradce:	Mgr. Helena Hrabětová
metodické sdružení I. stupně:	Mgr. Milada Dvířková
koordinátor ŠVP	Mgr. Eva Horáčková Mgr. Milada Dvířková
koordinátor prevence	Mgr. Helena Šestáková

## 2. Příprava hodnocení

Na pedagogické radě zaměstnanců školy v listopadu 2008 byla projednána podstata, cíle a návrh struktury vlastního hodnocení školy. Vzhledem k velikosti školy nebyl vyčleněn tým pracovníků pro zpracování hodnocení, na hodnocení se podílelo vedení školy a ostatní pedagogičtí pracovníci.

**Informace** pro vlastní hodnocení školy byly čerpány z těchto zdrojů:

- pedagogická dokumentace (učební plány, osnovy, školní vzdělávací program) a dokumentace žáků,
- dotazníky, které byly předány učitelům a rodičům,
- výstupy z vlastní kontrolní a hospitační činnosti,
- písemné podklady (inspekční zprávy, záznamy z kontrol, auditů apod.),
- vnitřní ukazatele (zájem o školu, úspěšnost přechodu žáků na vyšší stupeň školy, studijní výsledky žáků, výsledky testů SCIO apod.),
- SWOT analýza ostatní šetření.

Na uvedené poradě byl dohodnut harmonogram vlastního hodnocení školy:

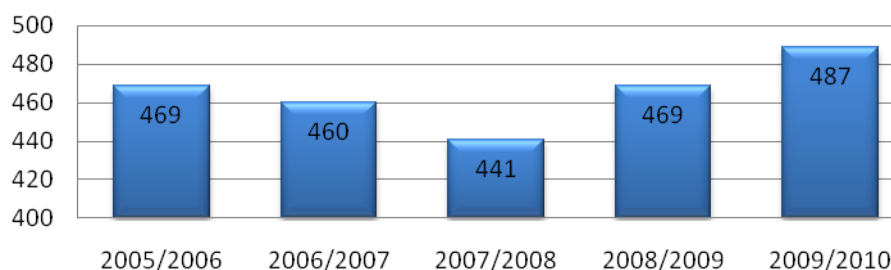
Projednání struktury a kritérií hodnocení	Pedagogická rada, 26. listopad 2008 Školská rada, 18. září 2008
Mapa školy, Scio - dotazníkový průzkum mezi rodiči, žáky, učiteli	Prosinec 2007
SWOT analýza	Školní rok 2008/2009
Evaluační kultury školy	Školní rok 2008/2009
Sebehodnocení učitelů, sebehodnocení školy	Březen 2009
Projednání hodnotící zprávy	Pedagogická rada, do konce září 2010 Školská rada, do konce září 2010

## 3. Podmínky vzdělávání

### 3.2 Demografické podmínky

Podle údajů z matriky počty dětí mírně stoupají, takže v dalších letech očekáváme otevření stejného počtu prvních tříd jako nyní, tj. 2. Měl by se také zvýšit průměrný počet dětí ve třídách.

#### Vývoj počtu žáků v průběhu posledních 5 školních let



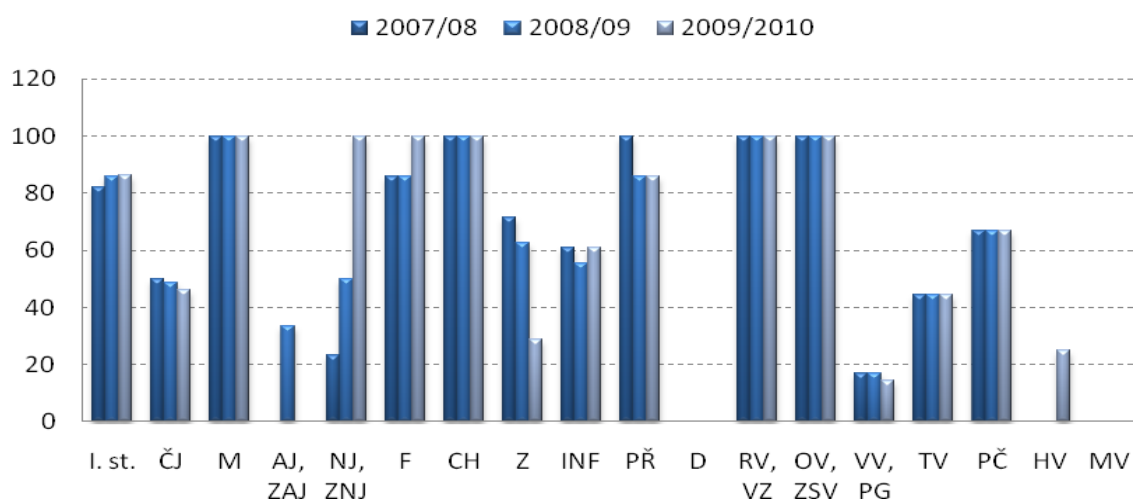
### 3.2 Personální podmínky vzdělávání

Důležité, charakteristické rysy pedagogického sboru:

- nedostatečné zastoupení mužů ve sboru.
- většina pedagogických pracovníků má požadovanou odbornou kvalifikaci. Někteří nekvalifikovaní pracovníci zahájili potřebné studium, s dalšími je tato otázka projednávána. Snahou je, aby kvalifikovanost na škole byla maximální.
- mladý, perspektivní a stálý sbor.
- aktivní, tvůrčí, kreativní, komunikativní a otevřený sbor.
- dobré mezilidské vztahy.

#### 3.2.1 Odborná kvalifikace pedagogických pracovníků

Školní rok 2007/2008, 2008/2009, 2009/2010:



Porovnání kvalifikovanosti ve sledovaných 3 šk. letech:

	2007/2008		2008/2009		2009/2010		rozdíl	
	I. stupeň	II. stupeň	I. stupeň	II. stupeň	I. stupeň	II. stupeň	I. stupeň	II. stupeň
kvalifikovanost	82,2	54,7	85,8	56,7	86,1	57,4	+ 3,9	+ 2,7

#### Pojmenování výchozího stavu

Jedna učitelka I. stupně nespĺňuje kvalifikační předpoklady.

Tři kvalifikované učitelky (I. st., M-Z, ČJ-NJ) a dvě nekvalifikované (AJ, NJ) jsou na mateřské dovolené.

Na II. stupni chybějí kvalifikovaní vyučující cizích jazyků, českého jazyka, dějepisu, tělesné výchovy, hudební výchovy, výtvarné výchovy.

Tři vyučující II. stupně zahájily studium: učitelství tělesné výchovy (1), učitelství anglického jazyka (2).

## Studium ke splnění kvalifikačních předpokladů v letech 2007 - 2010

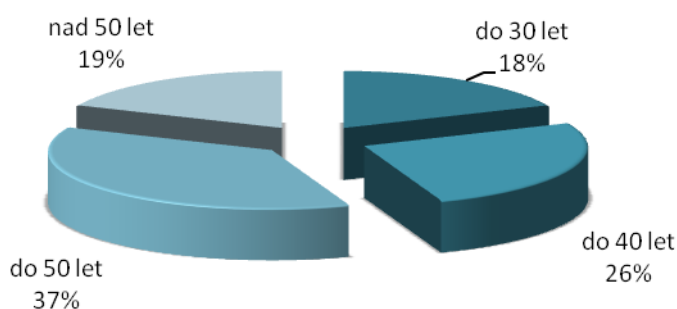
Druh studia	Pracovník
Studium v oblasti pedagogických věd	Jana Kolářová, Jarmila Mítregová – Doplňující pedagogické studium pro vychovatele, UJEP Ústí n./L. 2007 – 2009; <b>UKONČENO</b> Lenka Hannsmannová - FTVS Praha – kombinované studium, Tělesná výchova a sport, <b>zahájeno ve šk. roce 08/09</b> Věra Beňová, Petra Tomášková – PF Plzeň – učitelství anglického jazyka; <b>zahájeno ve šk. roce 09/10</b>

## Studium ke splnění dalších kvalifikačních předpokladů v letech 2007 - 2010

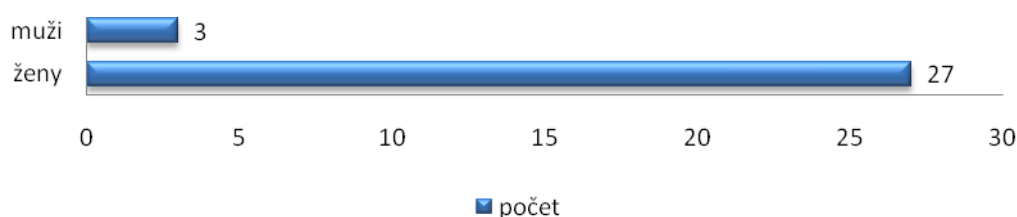
Druh studia	Pracovník
Studium pro vedoucí pedagogické pracovníky	Mgr. Eva Horáčková – Studium pro vedoucí pedagogické pracovníky (F II), UK Praha 03/2006 - 06/2008; <b>UKONČENO</b>
Studium pro výchovné poradce	Mgr. Helena Hrabětová – VŠ Ústí n. Labem 09/2005 - 06/2007; <b>UKONČENO</b>
Specializovaná činnost – koordinace v oblasti informačních a komunikačních technologií	Mgr. Milan Šatra – 10/2006 – 10/2008; <b>UKONČENO</b>
Specializovaná činnost – prevence sociálně patologických jevů	Mgr. Helena Šestáková – Komplexní výcvik školního metodika prevence – 06/2005 – 06/2007; <b>UKONČENO</b>

## Věkové složení pedagogických pracovníků

- věkový průměr všech pedagogických pracovníků: **43 let**



## Podíl zastoupení žen a mužů



### 3.2.4 Další vzdělávání pedagogických pracovníků

Ve sledovaném období se většina učitelů vzdělávala v práci s počítačem a v rámci dalšího vzdělávání pedagogických pracovníků (DVPP) absolvovala řadu odborných školení a kurzů. Využíváme programové nabídky jak Pedagogického centra Karlovy Vary, tak i nabídky Národního institutu dalšího vzdělávání. Základním parametrem pro výběr konkrétní formy nebo druhu dalšího vzdělávání jsou především skutečné potřeby školy, které jsou vyjádřeny v plánech DVPP.

Vedení školy se snaží o podporu zvyšování kvalifikace na škole:

- ❖ umožňuje dálkové studium pedagogického směru
- ❖ podporuje účast na kurzech, školeních a DVPP
- ❖ podporuje studium ke splnění dalších kvalifikačních předpokladů

### 3.3 Materiálně-technické podmínky vzdělávání

Prostředí, prostory a vybavení školy	komentář
budova	Škola je po částečné rekonstrukci – topení, voda, fasáda, jídelna s výdejnou, nové šatny, podlaha a střecha tělocvičny. V roce 2009 byla dokončena elektroinstalace, akce byla rozdělena do dvou let. Škola je napojena na centrální zdroj zásobování tepla. Úroveň a provedení tepelné izolace rozvodů nevyhovuje současným požadavkům zákona č. 406/2000 Sb. a vyhlášky č. 193/2007 Sb.. Třída energetické náročnosti školy je <b>E – nehospodárná</b> . Z průkazu energetické náročnosti vyplývá, že je nutno zateplit půdu, střechu tělocvičny a vyměnit okna.
odborné pracovny, učebny	Na škole jsou 2 odborné učebny informatiky, odborná učebna F – Ch – multifunkční učebna, učebna cizích jazyků – multifunkční učebna, knihovna, 1 malá tělocvična, školní kuchyňka a školní dílny (průměrné vybavení). Učebny: nově vymalované (2009), výměna PVC a instalace nových tabulí ve všech třídách dokončena v roce 2010. Všechny učebny I. stupně mají počítač zapojený do sítě s přístupem na internet. Na II. stupni je takto propojeno 5 počítačů. Ve dvou učebnách jsou nainstalovány interaktivní tabule. Nově byla zřízena místnost pro jednání učitelů s rodiči, ve které probíhají i nápravy žáků se speciálními vzdělávacími potřebami.
knihovna	Knihovní fond je bohatě využíván v rámci mimoškolní četby všech tříd i pro individuální výpůjčky žáků a učitelů. Po celý školní rok probíhaly v knihovně nejen hodiny českého jazyka, ale také mediální výchovy.
odpočinkový areál, zahrady, hřiště	Škole chybí odpočinkový a společenský areál – aula pro setkávání žáků školy, rodičů a učitelů. U školy je vybudováno nové víceúčelové hřiště v Dukelské ul., které škola i školní družina využívá od května 2007.
vybavení učebními pomůckami, hračkami, stavebnicemi, hudebními nástroji, sportovním nářadím apod.	Vybavení školy učebními pomůckami je dostatečné. Probíhá průběžné doplňování z kapitoly státního rozpočtu.
vybavení žáků učebnicemi, učebními texty	Dostatečné vybavení učebnicemi, průběžné doplňování z kapitoly státního rozpočtu.
prostory školní družiny a vybavení	Pro tuto činnost jsou vyčleněny speciální prostory v přízemí školy. Vybavení nábytkem je vyhovující, nové stoly a židle byly zakoupeny do všech oddělení, třídy jsou nově vymalované.



### 3.3.1 ICT

jméno serveru	role
BALVAN	řadič domény, server DNS, server DHCP, souborový server (datové úložiště učitelů, VSW), tiskový server, server vzdáleného přístupu, aplikační server (WSUS)
BALVAN2	souborový server (archivní datové úložiště školy), aplikační server (Share Points Services) – umístění kabinet III.NP

#### Pracovní stanice:

počet	standard ICT	skutečnost	plán
pracovní stanice umístěné v počítačových učebnách	5/100 (23)	30	30
pracovní stanice umístěné v nepočítačových učebnách, studovnách, školních knihovnách, apod.	2/100 (10)	26	30
pracovní stanice sloužící k přípravě pedagogického pracovníka na výuku a k jeho vzdělávání *	5/100 (23)	19	23
počet pracovních stanic celkem	12/100 (56)	56	60
počet pracovních stanic na 100 žáků	12 (56)	11,5	12,8

\* pracovní stanice jsou započteny v počtu stanic v nepočítačových učebnách, 10 stanic je zároveň určeno pro podporu výuky i pro přípravu pedagogického pracovníka

technické parametry stanic	počet
Starší 5 let (CPU do 1,5 GHz, 128 MB RAM, 10 GB HD)	33
Novější (CPU min. 2,4 GHz, 512 MB RAM, 40 GB HD)	23

SW vybavení stanic	skutečnost	plán
OS	Windows 2000 + Windows XP Pro	Windows XP Pro
kancelářský SW	Open Office + MS Office 2007	Open Office + MS Office 2007
Zabezpečení (antivir, antispysware)	Eset NOD Antivirus, Spyware Terminator	Eset NOD Antivirus, Spyware Terminator
Grafický editor - vektorový	Inkscape	Inkscape
Grafický editor - rastrový	Paint.NET, Art Rage, PhotoFiltre	Paint.NET, Art Rage, PhotoFiltre
Webový prohlížeč	IE 6 + IE 7	IE 8
VSW	Terasoft, Silcom	Terasoft, Silcom

V průběhu let 2010 – 2011 je nutné naplánovat přechod na Windows 7 v odborných učebnách informatiky a do konce roku 2010 realizovat rekonstrukci technického vybavení učebny INDOŠ.

## Lokální počítačová síť (LAN):

lokální počítačová síť	skutečnost	plán
Počet přípojných míst	60	60
Počet aktivních prvků	6 (2x24 port, 4x8 port)	7 (+ 1x8 port)
Wi-fi	Ne	Ano
Technologie přenosu	Ethernet 100BASE-TX	Ethernet 100BASE-TX
Připojení do internetu	ADSL 3Mbit	ADSL 8Mbit
Síťové tiskárny	5 (1 barevná)	5 (1 barevná)
Oddělené VLANy	Ne	Ne
Strukturovaná kabeláž UTP min. kat. 5e	Ano	Ano
Topologie sítě	strukturovaný strom	strukturovaný strom

## Připojení k internetu:

služba	skutečnost	plán
Rychlost	3 Mbit/s	8 Mbit/s
Agregace	1:10	1:10
Veřejné IP adresy	1 - 194.228.87.128	1 - 194.228.87.128
Neomezený přístup na internet	Ano	Ano
Oddělení VLAN (učitel, žák)	Ne	Ne
QoS (vzdálená správa)	Ano	Ano
Filtrace obsahu	Naomi	Naomi
Antispam	MS Exchange Server	MS Exchange Server
Antivir	Eset NOD Antivirus	Eset NOD Antivirus
Antispyware	Spyware Terminator	Spyware Terminator
Elektronická pošta	učitelé (MS Exchange Server, přístup klient, webmail) žáci (freemail seznam.cz)	učitelé (doménový mail, přístup klient, webmail) žáci (freemail seznam.cz)
Webová prezentace	učitelé (školní Joomla) žáci (domény 3. řádu na kamenka.cz)	učitelé (školní phpRS) žáci (domény 3. řádu na kamenkamania.cz)

## Licenční politika:

druh SW	skutečnost	plán
OS*	Windows SBS 2003 Windows 2000 Profesional	Windows SBS 2008 Windows XP Pro + Windows 7
Antiviry*	Eset NOD Antivirus	Eset NOD Antivirus
Lektorský SW*	Master Eye 5, OptimAcces, iTalk, Turning Point	Master Eye 5, OptimAcces, iTalk, Turning Point
VSW*	Terasoft, Silcom, Pachner	Terasoft, Silcom, Pachner
Školní agenda*	Bakaláři	Bakaláři
Kancelářský SW**	Open Office + MS Office 2007	Open Office + MS Office 2007
AntiSpyware**	Spyware Terminator	Spyware Terminator
Webový prohlížeč**	Internet Explorer 7	Internet Explorer 8
Grafický editor**	Inkscape, Paint.NET, PhotoFiltre, GIMP	Inkscape, Paint.NET, PhotoFiltre, GIMP
Filtrace obsahu**	Naomi	Naomi

V průběhu let 2010 – 2011 je nutné uskutečnit přechod na Windows SBS 2008.

\* komerční programy (školní multilicence)

\*\* freeware, open source (vzhledem k finančním nákladům je kladen důraz na přednostní nasazování freewarových alternativ ke komerčním produktům – možnost využití i pro domácí práce žáků)

### Prezentační technika:

technika	skutečnost	plán
Datový projektor	4	6
Dotyková tabule	2	2
Visualizér	2	3
Grafický tablet	17 (A6)	17 (A6)
Tiskárny	5	5
Digitální fotoaparáty	16 (14 x 3 mpx, 2 x 5 mpx)	16 (14 x 3 mpx, 2 x 5 mpx)
Digitální kamera	2	2

### Uspořádání a vybavení učeben:

učebna	vybavení
INF-A (KAMENKA)	klasické uspořádání lavic (3 řady x 5 žakovských stolů) + katedra
INF-B (INDOŠ)	klasické uspořádání lavic (4 řady x 4 žakovské stoly) + katedra
Multimediální učebna (FCH, CJ)	katedra, dataprojektor, visualizér, interaktivní tabule, DVD, VHS

### Naplnění cílů rozvoje v letech 2009 - 2011:

- 2009:** rekonstrukce datové kabeláže v rámci rekonstrukce elektrorozvodů; rozšíření služeb webhostingu (přechod k dalšímu poskytovateli) – nový redakční systém, intenzivní rozvoj e-learningového systému Moodle, žakovské domény 3. stupně, rozvoj programu **Počítačová gramotnost seniorů**; postupně ze starších stanic vytvořit v žakovské knihovně několikamístné internetové pracoviště založené na OS Unix/Linux; definitivní likvidace nepoužitelné zastaralé výpočetní techniky, pokračování realizace projektu **ECDL na Kamence**
- 2010:** rekonstrukce technického vybavení odborné učebny informatiky INDOŠ, pořízení testovacího NB s Windows 7, pokračování realizace projektu **ECDL na Kamence**, zahájení projektů **ICT pro rodičovskou veřejnost**
- 2011:** realizace upgradu na nový serverový systém Windows SBS 2008, reinstalace klientských OS v odborných učebnách na systém Windows 7, intenzivní rozvoj funkčních řešení – skupina multimediálních školních webů, e-learningový systém Moodle, **Počítačová gramotnost seniorů**, **ECDL na Kamence** a **ICT pro rodičovskou veřejnost**

### 3.4 Finanční podmínky vzdělávání

#### 3.4.1 Přímé neinvestiční výdaje školy

Prostředky ze státního rozpočtu jsou přidělovány krajským úřadem dle normativního rozpisu v souladu se zákonem č. 561/2004 Sb., o předškolním, základním, středním, vyšším odborném a jiném vzdělávání (školský zákon).

#### 3.4.2 Rozpočet školy od zřizovatele

Príspevek na provoz, investiční dotace (v tis. Kč)

	rok 2007	rok 2008	rok 2009	rok 2009
<b>počet žáků</b>	<b>460</b>	<b>441</b>	<b>469</b>	<b>487</b>
Příspěvek na energie	2 140,0	2 140,0	2 140,0	2 140,00
Příspěvek na údržbu ploch	5,5	18,0	18,0	18,00
Příspěvek na provoz	455,4	485,1	515,9	497,9
Příspěvek na opravy	49,0	441,0	469,0	282,0
Příspěvek na ŠJ – výdejnu	25,0	25,0	25,0	25,0
	97,0	110,0	110,0	110,0
Příspěvek na obědy zaměstnanců	80,0	50,0	40,0	40,0
Příspěvek na vyučovací technologie	92,0	88,2	93,2	93,8
Plavání	27,0	27,0	27,0	27,0
<b>Provozní dotace</b>	<b>2 970,9</b>	<b>3 384,3</b>	<b>3 438,7</b>	<b>3 233,7</b>
<b>Účelové dotace celkem</b>	<b>158,0</b>			
z toho: půjčka	158,0			
grant - projekt				
<b>Provozní dotace celkem</b>	<b>3 128,9</b>	<b>3 384,3</b>	<b>3 438,7</b>	<b>3 233,7</b>
Odpisy	119,9	68,0	58,5	57,2
Investiční výkonová dotace	82,0	81,0	81,0	

#### 3.4.3 Další zdroje

a) čerpání z fondů školy

	Čerpání 2007	Čerpání 2008	Čerpání 2009
<b>Fond odměn</b>	0,00	11,30	3,26
<b>Fond FKSP</b>	421 792,50	286 549,33	338 329,07
<b>Fond rezervní</b>	113 000,00	0,00	189 988,00
<b>Fond investiční</b>	343 000,00	67 902,00	303 235,00

#### b) doplňková činnost školy

Základní škola Aš, Kamenná 152, okres Cheb je oprávněna provozovat doplňkovou činnost, která nesmí být vykonávána na úkor hlavního účelu a předmětu činnosti organizace. Doplňková činnost je účetně sledována odděleně. Prostředky získané z této činnosti zůstávají v plném rozsahu organizaci, která je použije ve prospěch své hlavní činnosti.

Okruhy doplňkové činnosti:

1. Výroba, obchod a služby neuvedené v přílohách 1 až 3 živnostenského zákona.
2. Pronájem nemovitostí, bytů a nebytových prostor.

	<i>Doplňková činnost</i>		
	<i>Rok 2007</i>	<i>Rok 2008</i>	<i>Rok 2009</i>
<b>Hospodářský výsledek</b>	<b>37 675,49</b>	<b>72 341,28</b>	<b>42 687,66</b>

### 3.5 Legislativa, konkurenční prostředí školy

Do práce školy se výrazně promítl nový školský zákon, Rámcový vzdělávací program jako zdroj pro vypracování školního vzdělávacího programu a nový zákoník práce. Škola dokončila práce na vlastním školním vzdělávacím programu v roce 2007 a nyní dochází k jeho průběžným úpravám a inovacím.

Pozornost věnovala škola i ochraně osobních údajů žáků i zaměstnanců podle zákona č. 101/2000 Sb. Vyžádala si od rodičů souhlas se zpracováváním osobních a citlivých údajů žáků, vypracovala vlastní směrnici a důsledně kontrolovala informace odcházející ze školy.

Nový zákoník práce přinesl některé podstatné změny v pracovně právních vztazích, které škole jako zaměstnavateli zkomplikovaly práci, zejména v oblasti zvýšených platových nároků.

V posledních letech se snažíme o zcela konkrétní změny v práci školy, které lze charakterizovat těmito body:

- vzrůstá konkurence škol a nutnost prosadit se mezi nimi - získat žáky;
- postupně se mění přístup rodičů ke škole – již jim není jedno, jakou školu jejich dítě navštěvuje, učí se hodnotit školy, kladou větší požadavky;
- objevuje se stále více pedagogů, kteří chtějí pracovat tvůrčím způsobem, kteří zjišťují, že otevřenost školy přináší škole užitek.

Z hlediska ČŠI patříme mezi skupinu dobře hodnocených škol. Orientujeme se na přání a potřeby našich klientů – rodičů a jejich dětí. Naší snahou je vytvořit bezstresové, pohodové prostředí bez snížení nároků na kvalitu práce. Škola se vyrovnává s celkovým poklesem počtu dětí, situace je stabilní. Výrazně se profilujeme ve výuce informatiky a výpočetní techniky a usilujeme o snadnější zařazení cizinců do vzdělávacího procesu intenzivní výukou českého jazyka. Vedení školy vynakládá maximální úsilí pro další rozvoj školy.

## 4. Průběh vzdělávání

### 4.1 Vzdělávací program

Vzdělávací programy jsou realizovány v souladu s údaji v rozhodnutí o zařazení do sítě škol. Učební plán školy je zpracován v souladu s učebními dokumenty, týdenní dotace jednotlivých předmětů jsou dodrženy. Kontrolovaná povinná dokumentace je vedena ve stanoveném rozsahu, zápisy o probraném učivu v třídních knihách jsou průkazné. Výuka a výchovně vzdělávací činnost ve školní družině jsou v souladu s učebními dokumenty vzdělávacích programů. Učební osnovy jsou učiteli zpracovány do tematických plánů, které jsou schváleny vedením školy. Jejich plnění je v průběhu školního roku kontrolováno.

Od září 2007 se postupně v příslušných ročnících vyučuje podle vlastního školního vzdělávacího programu „**Dobrá škola – podmínka prosperity**“, v ostatních ročnících se pracuje podle vzdělávacího programu Základní škola nebo Základní škola s rozšířeným vyučováním informatiky a výpočetní techniky. Výchova a vzdělávání ve smyslu Ochrany člověka za mimořádných událostí je průběžně zařazována do vyučovacího procesu během celé školní docházky ve všech předmětech. Jeden den ve školním roce je pravidelně věnován nácviku chování za mimořádných situací.

vzdělávací program
ŠVP – „Dobrá škola – podmínka prosperity“
Základní škola - č.j. 16 847/96-2, včetně úprav a doplňků č.j.: 25 018/98-22
Základní škola s rozšířeným vyučováním informatiky a výpočetní techniky č.j. 16 845/2001-22
Ochrana člověka za mimořádných událostí č.j. 13 586/03-22

Systém povinně a nepovinně volitelných předmětů a zájmových útvarů byl tvořen dle možností školy s ohledem na zájem, nadání a budoucí zaměření žáků.

Nabízíme povinně volitelné předměty: společensko-vědní seminář, mediální výchova, výpočetní technika, základy německého jazyka, základy anglického jazyka, sportovní výchova.

### 4.2 Organizace výchovně vzdělávacího procesu

Rozvrh hodin je sestavován s respektem k potřebám žáků, jsou dodržovány hygienické předpisy, které se týkají skladby rozvrhu a dodržování přestávek mezi hodinami.

#### 4.2.1 Vzdělávání žáků se speciálními vzdělávacími potřebami a vzdělávání mimořádně nadaných žáků

Učitelé v hodinách přistupují k těmto žákům diferencovaně, nechybí individuální přístup při samostatných pracích. Integrovaným žákům jsou při písemných činnostech zadávány kratší písemné celky, je upřednostněn mluvený projev. Vyučující kladou na tyto žáky menší nároky než na ostatní, např. místo diktátů jsou těmto žákům zadávána doplňovací cvičení a opisy textů. V průběhu vzdělávání je využíváno běžné slovní hodnocení i klasifikace známkou. Na žádost zákonných zástupců jsou žáci s SPU hodnoceni slovně.

Spolupráce s pedagogicko-psychologickou poradnou se omezuje jen na odborné vyšetření, psychologové nepracují přímo ve škole, konzultace poskytují pouze z popudu vyučujících (telefonicky). Výjimku tvoří účast pracovnice PPP při zápisu žáků do prvního ročníku.

Celoroční plán výchovného poradce zahrnuje řešení výchovně vzdělávacích problémů žáků, problematiku volby povolání, evidenci a spoluúčast při tvorbě individuálních vzdělávacích plánů integrovaných žáků. Výchovný poradce spolupracuje s PPP. Kontakt se žáky a jejich zákonnými zástupci je zajištěn především v konzultačních hodinách. Informace žákům jsou předávány prostřednictvím třídních učitelů, na nástěnce a v hodinách pracovních činnosti – Volba povolání.

Výchovný poradce spolupracuje se školním metodikem prevence sociálně patologických jevů. Činnost školního metodika prevence je systematická a koncepční, vychází ze zpracovaného preventivního programu školy na daný rok, který zahrnuje aktivity dlouhodobé i krátkodobé. Pod vedením školního metodika prevence na škole pracuje aktivně žakovský parlament, který se podílí na mimoškolních akcích školy.

#### 4.2.2 Školní řád, klasifikační řád

Škola má zpracován Řád školy, jehož nedílnou součástí jsou Pravidla pro hodnocení výsledků vzdělávání žáků. Tyto dokumenty jsou pravidelně aktualizovány a projednány na pedagogické radě i Školskou radou. Jsou k dispozici u vedení školy. S těmito řády jsou na počátku každého školního roku seznámeni jak žáci, tak jejich zákonní zástupci.

Ve škole jsou jasně stanovena pravidla komunikace mezi učitelem a žákem, mezi žáky navzájem. Žáci mohou vyjadřovat svůj vlastní názor, používat vlastní argumentaci, mohou diskutovat. Při vzájemné komunikaci mezi žáky a učiteli dochází k vzájemnému respektování vlastního názoru.

#### 4.2.3 Informační systém

Komunikační systém má jasná pravidla. Aktuální zprávy pro pedagogické pracovníky jsou zveřejňovány v týdenním plánu, dále je s převahou využíván osobní kontakt.

<b>Formy spolupráce s rodiči</b>	<b>komentář</b>
Školská rada	založena 1.4.2005, 3 – 5/rok
Rada rodičů	zástupci všech tříd, min. 3/rok
Třídní schůzky, konzultace pro rodiče	3 třídní schůzky/šk. rok; 1 schůzka se zákonnými zástupci budoucích prvňáčků konzl. hodiny - 1 hod/týden/učitel
Školní akce pro rodiče	Den otevřených dveří Vánoční koncert Školní akademie
Webové stránky školy	Informace, úřední deska školy, kontakty, rozvrhy tříd, zadání DÚ, akce, jídelníček, diskuse, ...
<b>Informovanost žáků</b>	<b>komentář</b>
Třídní učitelé	Třídnické hodiny, konzultační hodiny
Ostatní vyučujících	Konzultační hodiny
Informační nástěnka	Konzultační hodiny všech vyučujících, změny rozvrhů, školní akce, jídelníček, aktuality, ...
Webové stránky školy	Informace, úřední deska školy, kontakty, rozvrhy tříd, zadání DÚ, akce, jídelníček, diskuse, ...

#### 4.2.4 Prevence sociálně patologických jevů (SPJ)

Základním východiskem prevence SPJ na naší škole je rozvíjení sociálních dovedností žáků a podpora zdravého životního stylu. Danou strategii podporovalo vedení školy, jednotliví pedagogové, rodiče i žáci.

Osnovou preventivní činnosti je Minimální preventivní program, na jehož realizaci se podílí celý pedagogický sbor. Třídní učitelé si pro svoji třídu rozpracovali roční plán preventivních aktivit, na jejichž realizaci se podíleli jednak sami v rámci třídnických hodin, jednak vyučující Ov, Rv, Čj a další, dále učitelé, kteří vedli zájmové kroužky a externí pracovníci z řad Pedagogicko-psychologické poradny, Policie ČR, hygienické stanice, aj..

Koordinací prevence zajišťoval preventivní tým pod vedením školního metodika prevence Mgr. Heleny Šestákové. Pod jejím vedením na škole již několik let pracuje a pravidelně se schází žakovský parlament s cílem zlepšit život žáků ve škole a oživit jej zajímavými akcemi. Ve třídách jsou voleny žakovské samosprávy, které jsou zprostředkovateli názorů žáků školy. Aktivity směřovaly k naplňování dlouhodobého cíle - zlepšování vztahů ve škole, střednědobého cíle - rozvíjení sociálních dovedností žáků a krátkodobého cíle - rozvoj komunikačních dovedností žáků.

V rámci prevence na škole proběhlo mnoho zajímavých akcí: protikuřácký řetěz, párty pro Ashwini, indickou dívku, kterou naše škola na dálku adoptovala, barevný den, zapojení do projektu Šance, Streetball párty.

#### 4.2.5 Vyučovací formy a metody

Na obou stupních školy jsou používány metody frontální, skupinové i individuální výuky. Při vlastní výuce nebyl pozorován jen frontální přístup s dominancí učitele, žáci si poznatky osvojovali i formou skupinové práce a řízeného rozhovoru s vyučujícími. Celkově byli vedeni k širší aplikaci učiva formou samostatné práce. Je kladen velký důraz na osobnostní a sociální rozvoj žáků, na rozvoj sebedůvěry, sebeúcty, vzájemného respektování a tolerance.

#### 4.2.6 Hodnocení

U většiny učitelů převažuje věcnost, konkrétnost a adresnost hodnocení. Při hodnocení přihlížíme k individuálním schopnostem žáků. Na obou stupních učitelé hodnotí žáky, žáci své spolužáky a sami sebe. Převážná většina učitelů zdůvodňuje žákům pravidla hodnocení jejich práce, takže žáci mají možnost srovnání. Důležitým prvkem při hodnocení je i hodnocení pokroku žáka v podobě pochval, vyzdvihnutí žáka.

Pro hodnocení žáků získávají učitelé podklady ústním i písemným zkoušením. Většina sledovaných hodin nepostrádala závěrečné shrnutí probíraného učiva a celkové hodnocení práce žáků.

#### 4.2.7 Přijímání žáků do 1. ročníku

Počet žáků přijímaných do 1. ročníku je ovlivňován kolísající demografickou křivkou porodnosti a počtem žádostí o odklad povinné školní docházky.

	Rok 2007	Rok 2008	Rok 2009	Rok 2010
Celkem zapsáno	67	78	98	58
- z toho normální zápis	33	41	56	28
- z toho po OŠD	20	11	31	16
- z toho žádost o OŠD	14	26	11	8



### 4.3 Plánování a příprava výuky

Všichni vyučující pracují na základě svých vlastních rozpracovaných učebních plánů v souladu s osnovami a školním vzdělávacím programem. Škola po celý rok pracuje na základě ročního plánu s uvedením konkrétních termínů konání pedagogických rad, třídních schůzek, celoškolských akcí. Přesnější informace a aktuality jsou vždy zapracovány do týdenních plánů. Součástí ročního plánu je plán mimoškolní a zájmové činnosti (sportovní, výtvarné, pěvecké a jazykové soutěže), školní projekty. Na I. stupni pracuje metodické sdružení, na II. stupni pracuje pět předmětových komisí.

Se začátkem nového školního roku se novelizují všechny účetní směrnice a vnitřní řády.

### 4.4 Systém vedení a hodnocení pracovníků

Vedení začínajících a nekvalifikovaných učitelů je zpravidla svěřeno zodpovědnému učiteli. Hospitační a kontrolní činnost je prováděna průběžně, jsou z ní vyvozeny úkoly pro další práci učitelů. V kontrolní činnosti vycházelo vedení školy z poznatků ČŠI a zaměřilo se na sledování plnění učebních plánů, dodržování osnov a vedení předepsané dokumentace. V práci třídních učitelů byl sledován jejich podíl na snižování absence žáků. Byl kladen důraz na prevenci a řešení projevů šikanování, návykových látek a jiných negativních jevů.

Plánování v oblasti lidských zdrojů je nasměrováno na získávání učitelů těch aprobací, které na škole chybí a jsou potřebné. Získávání kvalifikovaných učitelů se zcela nedaří.

Hodnocení zaměstnanců je určeno Vnitřním platovým předpisem.

Další vzdělávání pracovníků je na dobré úrovni, učitelé se zapojují do těchto forem vzdělávání.

## 5. Spolupráce školy

### 5.1 Spolupráce školy s rodiči

#### 5.1.1 Školská rada

Od ledna 2002 na škole pracuje **ŠKOLSKÁ RADA**. Školská rada má devět členů: 3 zástupce z řad rodičů, 3 zástupce z řad zřizovatele a 3 zástupce z řad pedagogů. Od 1. dubna 2008 se po řádných volbách změnilo složení školské rady. Předsedou je M. Maršálková, místopředsedou Ing. J. Bédřová, a tajemníkem Mgr. M. Dvířková, ostatní členové: Ing. L. Syrovátka, Mgr. K. Černá, Mgr. L. Syrovátková, D. Šmatová, A. Žohová, V. Kubánek. V únoru 2009 na své členství rezignoval Ing. L. Syrovátka a novým členem se stal radní P. Kůta.

Ve své činnosti se školská rada řídí § 167 a § 168 zákona č. 561/2004 Sb., o předškolním, základním, středním, vyšším odborném a jiném vzdělávání (školský zákon). Školská rada spolupracuje s vedením školy, schvalovala výroční zprávu, zprávu o hospodaření školy, zprávu z vlastního hodnocení školy, rozpočet školy, seznamovala se s rozborů hospodaření, projednávala školní vzdělávací program, aktivně se zajímala o dlouhodobě i krátkodobě plánované investice a opravy ve škole.

### 5.1.2 Rada rodičů

Zástupci rodičů jednotlivých tříd se pravidelně scházejí s vedením školy v rámci **RADY RODIČŮ**. Rada rodičů je vedením školy informována o činnosti školy, o záměrech a dalším rozvoji, má možnost se vyjadřovat k aktuálním problémům vzdělávání a výchovy dětí. Podílí se na finančním zajištění mimoškolních akcí - mikulášská besídka, vánoční dopoledne, vánoční koncert, den dětí, školní akademie, odměny do soutěží, odměny na konci školního roku, květiny vycházejícím žákům a školní výlety.

### 5.2 Škola a region

Škola spolupracuje s obcí především po stránce ekonomické – tvorba rozpočtu, hospodaření školy a metodická pomoc.

Žáci reprezentují školu v okrskových, okresních a krajských soutěžích, účastní se sportovních akcí regionálního a nadregionálního významu. Zapojujeme se do projektů MŠMT, KÚ, Euregio Egrensis, na veřejnosti se prezentujeme na internetu a v článcích regionálních novin.

### 5.3 Volnočasové aktivity žáků

Chceme, aby škola byla otevřená všem dětem, rodičům i veřejnosti nejen obsahem vzdělávání, demokratickými přístupy, respektováním osobnosti žáka, ale i širokou nabídkou zájmové činnosti. Klademe důraz na všestranný rozvoj osobnosti každého jedince. Žáci měli možnost navštěvovat různé zájmové kroužky přímo ve škole bezplatně.

Žákům nabízíme rozsáhlé spektrum zájmové činnosti:

	<b>cílová skupina</b>
Pěvecký sbor Hvězdičky	I. stupeň
Pěvecký sbor Komety	II. stupeň
Šikulky (pohybové hry)	1. – 3. ročník
Výtvarný kroužek – netradiční metody	I. stupeň
Taneční kroužek	I. stupeň
Dramatický kroužek	I. stupeň
Míčové hry	4. – 5. ročník
Šikovné ruce	2. – 5. ročník
Basketbal	II. stupeň
Trackmania	II. stupeň
TV Kamenka	II. stupeň

### 5.4 Projekty

#### 5.4.1 Šk. rok 2007/2008

Pro obohacení a zpestření výuky se v průběhu školního roku realizovaly **malé školní projekty**.

V listopadu 2007 proběhla závěrečná akce projektu **Bádáme společně**. Byla uspořádána **vernisáž**, na které byly prezentovány výsledky projektu a kterou navštívili představitelé města Aše i kolegové z partnerské školy z Hofu (SRN). Ve výstavních síních muzea byly nainstalovány nástěnné panely s výstupní prezentací žakovské práce.

V listopadu absolvovaly společně třídy 5.A, 5.B a 8.A nový školní projekt **Kriskrosy**. Cílem projektu bylo seznámit žáky 5. tříd s možnostmi, které je mohou čekat v případě, že

budou navštěvovat třídu s rozšířenou výukou informatiky. Výsledkem projektu je velké množství křížovek - kriskrosů, které mohou nyní používat především žáci a vyučující na I. stupni.

V prosinci 2007 byl ve spolupráci s Městskou knihovnou v Aši realizován malý školní projekt **Čtenářská gramotnost – Cesta pohádkou** určený pro žáky 2. a 5. tříd. Cílem projektu bylo společné setkání nad knihou. Žáci četli ve skupinách, pracovali s cizími nebo neobvyklými slovy a učili se orientovat a reprodukovat přečtený text.

Na počest narození H. CH. Andersena se v březnu 2008 žáci třídy 5.B zúčastnili celorepublikové akce **Noc s Andersenem**. Celá akce byla zahájena průvodem přes město v čarodějnických převlecích s pavouky, sovami, hady a košťaty za doprovodu čarodějnické rýmovačky. Po návratu do Městské knihovny v Aši na žáky čekaly hry zručnosti, postřehu, mozkolamy, bobřík odvahy, cesta do sklepení a kolem půlnoci čtení hororů, napínavých příběhů a hlavně Andersenových pohádek.

V březnu 2008 proběhl **projektový den** zaměřený na **tvorbu fotografických komiksů**. Předmětově byl pak vázán na výuku češtiny, informatiky a mediální výchovy. V průběhu práce na projektu žáci prokázali schopnost tvůrčí práce při přípravě scénáře, zpracování textů a z oblasti informatiky se seznámili se základy fotografování a zpracování digitálních fotografií.

#### 5.4.2 Šk. rok 2008/2009

V průběhu celého roku probíhal projekt **History kvíz**. Cílem tohoto projektu bylo vzbudit u žáků větší zájem o dějepis a zároveň prohloubit dovednosti ve vyhledávání informací na internetu formou soutěžních kvízů.

**Zpátky do pravěku** byl společný projekt 4. tříd, kdy v rámci vlastivědy se nejen žáci vrátili o několik tisíc let zpátky, ale vyzkoušeli si i život v pravěkých lidí. Třídy byly vyzdobeny obrázky mamutů, kožešinami a pravěkými nástroji. Žáci pracovali ve skupinách a plnili úkoly – luštili křížovky, vymýšleli divadelní scénky, vyráběli plakáty o pravěku, učili se mluvit jako pravěcí lidé, nechyběli ani silové disciplíny – přetahování lanem, hod kamenem, útěk před divou zvěří.

Vybraní žáci 9.A se zúčastnili **ArtCrossingu – výtvarného projektu Národní galerie v Praze**. Základním principem tohoto projektu bylo výtvarné znázornění krátkého příběhu a vytvoření videoartu. Všechny videoarty byly publikovány v Národní galerii v Praze.

**Divadelní den aneb „Hurá do divadla“** je cyklický projekt, jehož cílem je podporovat u žáků smysl pro estetiku a rozvíjet jejich kulturní povědomí. V Západočeském divadle v Chebu čekal na 4. ročník Sindibád a jeho dobrodružství a celý II. stupeň se výborně bavil u Shakespeara Večeru tříkrálového. Jak v rámci přípravy na Divadelní den, tak při vlastní realizaci a zpětných vazbách jsou naplňovány klíčové kompetence zahrnuté ve školním vzdělávacím programu a upevňují se také mezipředmětové vztahy.

Ve spolupráci mediální výchovy, českého jazyka a informatiky vznikl cyklický projekt **TV KAMENKA**, tedy pravidelné žákovské vysílání televizních reportáží ze života naší školy na školních webových stránkách. Atraktivní formou s přímou zpětnou vazbou se žáci učí nejen orientovat se v současném mediálním světě, chápat důležitost médií, zachovávat kritický odstup, ale také vybírat, vytvářet a zpracovávat informace a předávat je ostatním. Na školních webových stránkách je uložen bohatý archiv příspěvků, např. rozhovor se starostou města, anketa s občany o čistotě Aše, rozhovor s profesionálním reportérem České televize Zdeňkem Soukupem a mnoho dalších.

V listopadu se pro žáky 9. ročníku uskutečnila zajímavá akce **Etiketa není přežitek**. Jednalo se o návštěvu Střední hotelové školy v Mariánských Lázních spojenou s prohlídkou školy a slavnostním obědem v režii maturitních ročníků.

Ještě před vánočními prázdninami byly naše 2. třídy pozvány do Městské knihovny na akci **Pasování na čtenáře**.

#### 5.4.3 Šk. rok 2009/2010

Žáci pátých ročníků si v hodinách anglického a německého jazyka připravili rozhovory pro **komiksový projekt**. Cílem bylo vytvořit jednoduché komiksy pro výuku cizích jazyků. Samotného zpracování komiksů se účastnili i „osmáci“, kteří v rolích poradců seznámili své mladší spolužáky s digitálním fotoaparátem a speciálním programem na tvorbu komiksů. Výsledky celodenní práce byly prezentovány i rodičům.

Projekt **Knih je můj kamarád** mapoval mezi žáky i vyučujícími zájem o čtení, oblíbené autory a knihy.

Vstřícný přístup Rady rodičů umožnil realizaci již **5. ročníku kulturního projektu Divadelní den**, kdy se celý II.stupeň zúčastnil dne 13.4. zájezdu do chebského divadla. Z prostředků Rady rodičů byla uhrazena doprava, žáci platili pouze vstupné.

Ve druhém pololetí školního roku 2008/2009 zahájil svou činnost ochotnický divadelní spolek „**Učitelstvo z pohraničí**“ (pracovní název „Pastelka“). Prvotinu s ekologickým podtextem „**Není popelář jako popelář**“ shlédli žáci I. stupně a děti z ašských mateřských škol.

Divadelní představení Kráska na scéně završilo předchozí ročníky historických dramát a posloužilo jako výborný učební základ v předmětech český jazyk, dějepis, občanská a rodinná výchova (ZSV), hudební a výtvarná výchova. Žáci jsou navíc atraktivní a nenásilnou formou vedeni k naplňování klíčových kompetencí, neboť kromě získání nových poznatků se žáci například také učí vzájemné toleranci, spolupráci, formulování a vyjádření vlastního názoru nebo zásadám slušného chování.

Za přípravu na velký Divadelní den lze považovat tradiční výjezd 4. ročníku do chebského divadla, kdy se žáci poprvé seznámí s atmosférou klasického kamenného divadla. Letos se na této akci podílel také zřizovatel školy, který uhradil dopravu čtvrtáků na představení **Stvoření světa** dne 4. června 2010.

Nedílnou součástí mediální prezentace školy je již druhým rokem úspěšný projekt **TV Kamenka**, který si získal velkou popularitu a kladné ohlasy široké veřejnosti.

Pravidelné žákovské vysílání na webových stránkách školy totiž nemapuje jen dění ve škole, ale televizní štáb připravil i řadu rozhovorů s atraktivními hosty (např. s tiskovým mluvčím městského úřadu, pracovníci městské knihovny) a neváhá ani oslovit obyvatele Aše v rámci různých aktuálních anket, čímž se škola dostává do povědomí občanů.

V ideální symbióze tak spolupracují předměty mediální výchova, český jazyk a IVT a vysílací tým se neustále zdokonaluje jak po stránce technické, tak v oblasti jazyka a komunikace.

## 6. Výsledky vzdělávání žáků

Výsledky vzdělávání žáků jsou ovlivněny mnoha faktory. V oblasti, kde je značná fluktuace obyvatelstva a vzdělání rodičů na nepřilíživě vysoké úrovni, je i vzdělávání dětí problémem.

Pro zjišťování výsledků vzdělávání škola využívá komerční testy, popř. zadává srovnávací písemné práce. Výsledky žáků ve státních testech (SCIO, CEFLA) jsou

srovnatelné s výsledky okolních škol. Musíme konstatovat, že při srovnávání současných a předchozích výsledků dochází u dětí ke snižování úrovně výkonů (celospolečensky). Velké nedostatky spatřujeme v řečových a jazykových dovednostech, které souvisí s tím, že mnoho žáků dnes pravidelně nečte, nekomunikuje s rodiči. Odtud se potom odvíjí a hromadí řada dalších problémů.

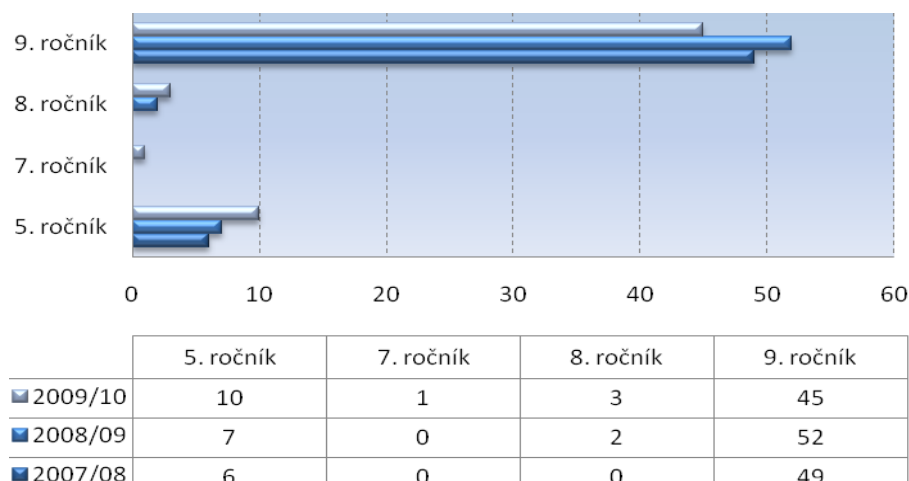
Pokračujeme úzce ve spolupráci se společností SCIO a zakoupili jsme služby: KEA = Komplexní evaluační analýza, Stonožka, TIGR = testování informační gramotnosti, CEFLA.

Naši žáci se pravidelně dobře umísťují ve sportovních soutěžích, v odborných soutěžích, v olympiádách obsazují průměrná místa. Přesto jsou oblasti, v nichž dosahují naši žáci velmi pěkných výsledků – práce s počítači, výtvarné soutěže, recitační soutěž, zeměpisná olympiáda, biologická olympiáda.

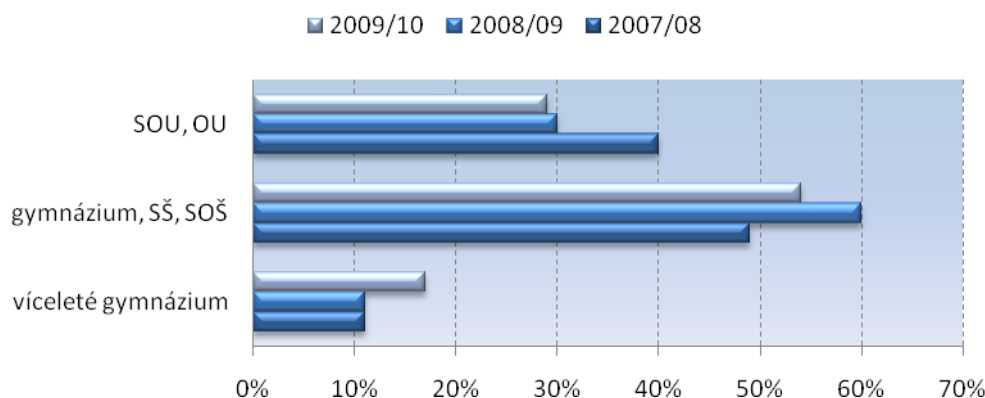
Prospěch žáků na škole je sledován dlouhodobě, na I. stupni má většina žáků prospěch s vyznamenáním, na II. stupni dochází ke zhoršení průměru. Neprospívající žáci mají především problémy s cizím jazykem, s českým jazykem. Výkony však odpovídají jejich přístupu k práci, životní motivaci a nezájmem rodiny o jejich výsledky.

Žáci s výborným prospěchem a žáci s vyznamenáním jsou většinou úspěšní i na středních školách. V předcházejících letech se většina žáků dostala na zvolenou školu a obor, v případě velkého zájmu na obor příbuzný. O úspěšnosti žáků na středních školách se dozvídáme od nich samotných nebo od rodičů. Střední školy žádné výsledky či srovnávání s ostatními žáky neposílají.

## 6.1 Počty vycházejících žáků



## 6.2 Umístění absolventů



## 7. Autoevaluace školy, klima školy

### 7.1 Hodnocení prováděné jiným subjektem

Jako nástroj analýzy školního klimatu využívá škola dotazníkové šetření mezi žáky, učiteli a rodiči - **Mapu školy (Scio)**. Šetření je zaměřeno na vzájemné vztahy, postoje, názory a přání, na výuku, vzdělávání, prostředí školy a na další zaměření školy. Mapa školy umožňuje zmapovat současný stav, ve kterém se škola nachází (příloha č.1).

Šetření bylo strukturováno do několika tématických okruhů: cíle školy, školní vzdělávací program, výběr školy, spokojenost se školou, kvalita a forma výuky, hodnocení, vztahy, bezpečné a zdravé prostředí školy, spolupráce, materiální zázemí a školní nej.

Vzhledem k tomu, že celá škola (učitelé, žáci) spolu s rodiči prošla šetřením „Mapa školy“, máme ucelený přehled o potřebách, přáních, plusech i mínusech na naší škole. Některé nedostatky z oblasti v klimatu školy již řešíme – ubližování si mezi žáky navzájem, odbourávání strachu z některých spolužáků. Z dotazníku jsou patrné rozdíly v názorech rodičů – ti požadují co nejvíce vědomostí a informací, které povedou k přijetí na SŠ a současnými prioritami MŠMT, které jsou zaměřeny na dovednosti a klíčové kompetence.

Podle závěrů těchto šetření dopadla škola velmi dobře a výsledky jsou v souladu s dlouhodobou koncepcí školy (podrobné výsledky u vedení školy).

### 7.2 Hodnocení prováděné školou

#### 7.2.1 Kilmann Saxtonova kulturní mezera

Pro zmapování současného a cílového stavu školy byl zvolen dotazník **Kilmann Saxtonovy kulturní mezery** (Kilmann, Saxton, Serpa 1978). Pomocí tohoto dotazníkového šetření se zjišťuje tzv. kulturní mezera.

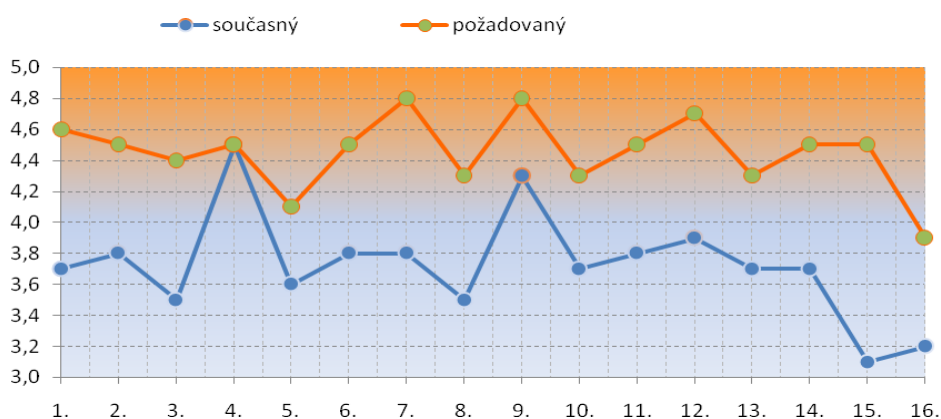
Šetření se zúčastnilo 26 respondentů – pedagogických pracovníků. Neobjevil se výrazný rozdíl mezi současným a cíleným stavem. Výsledky odpovídají dlouhodobé koncepci školy.

#### *Tabulka výsledků (jaro 2009):*

otázka č.	1.	2.	3.	4.	5.	6.	7.	8.	9.	10.	11.	12.	13.	14.	15.	16.
stav																
současný prům. faktor	3,7	3,8	3,5	4,5	3,6	3,8	3,8	3,5	4,3	3,7	3,8	3,9	3,7	3,7	3,1	3,2
požadovaný prům. faktor	4,6	4,5	4,4	4,5	4,1	4,5	4,8	4,3	4,8	4,3	4,5	4,7	4,3	4,5	4,5	3,9
<b>ROZDÍL</b>	<b>0,9</b>	<b>0,7</b>	<b>0,9</b>	<b>0</b>	<b>0,5</b>	<b>0,7</b>	<b>1,0</b>	<b>0,8</b>	<b>0,5</b>	<b>0,6</b>	<b>0,7</b>	<b>0,8</b>	<b>0,6</b>	<b>0,8</b>	<b>1,4</b>	<b>0,7</b>

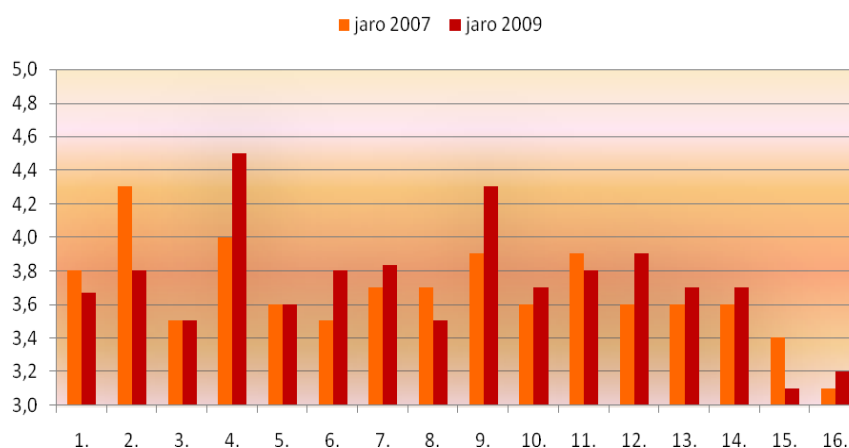
Největší mezera se objevila: **vztahy mezi učiteli a žáky a motivace pracovníků**. Naopak žádný rozdíl mezi současným a požadovaným stavem představuje režim školy a organizační struktura.

### Grafické znázornění výsledků hodnocení kultury školy (jaro 2009):



Následující grafy srovnávají současný a požadovaný stav na ZŠ Kamenná z pohledu testování na jaře 2007 a 2009.

### Porovnání současného stavu v roce 2009 se současným stavem na jaře 2007



Pokles se objevil ve faktoru „**Důvěra ve vedení školy**“ a naopak výrazně stoupl faktor „**Režim školy a organizační struktura**“.

## Dotazník Kilmann-Saxtonovy kulturní mezery a výsledky.

Otázka č.	FAKTOR	1	2	3	4	5
1	SPOLEČNÉ CÍLE	Žádné povědomí o cílech školy, neúčast na plánování	Malá znalost cílů a nízká účast na plánování	Průměrné povědomí o cílech, možnost účasti na plánování	Dobrá znalost cílů, účast na společném plánování	Úplná znalost spol. cílů, jasná orientace, společný plán
2	DŮVĚRA VE VEDENÍ ŠKOLY	Nedůvěra ve vedení školy	Nízká důvěra ve vedení školy	Průměrná či částečná důvěra ve vedení školy	Většina sboru věří vedení školy	Vysoká důvěra ve vedení školy
3	PŘEVLÁDAJÍCÍ STYL ŘÍZENÍ VE VZTAHU K LIDEM	Neexistuje možnost spoluúčasti na řízení a rozhodování	Jsou omezené možnosti vyjádření se, názory jiných se berou v úvahu jen zřídka	Lidé mají možnost se k věcem vyjádřit, někdy je to bráno v úvahu při rozhodování	Vedení obvykle k názorům pracovníků hodně přihlíží a využívá je i při rozhodování	Pracovníci mají vždy možnost se vyjádřit k důležitým otázkám, je velká snaha dosáhnout v zásadních věcech konsensu
4	REŽIM ŠKOLY A ORGANIZAČNÍ STRUKTURA	O režimu nelze mluvit, nefunkční struktura	Formální režim i struktura nejsou dodržovány, delegování nefunguje	Režim a struktura s některými problémy, klady i zápory	Dobrý režim školy s fungující organizační strukturou	Velmi dobře zaběhlý a dodržovaný režim, funkční struktura včetně delegování pravomocí
5	ZAMĚŘENÍ VEDENÍ NA PRACOVNÍ ÚKOLY	Je zde velmi nízká orientace na výkon	Výkonové ukazatele a výsledky práce nejsou hlavní	Výsledky a výkony se sledují někdy více, někdy méně	Výsledkům a výkonnosti se věnuje náležitá pozornost	Škola je vysoce orientovaná na výkon, plnění úkolů se velmi sleduje
6	KONTROLA	Chybí účinná kontrola téměř všeho a všech	Kontrola je zaměřena pouze na vyhledávání viníků	Kontrola je průměrně přísná a intenzivní s průměrným zaměřením na všechny	Kontrola je na dobré úrovni, hledají se i příčiny problému, nejen viníci	Kontrola je systematická a kvalitní, zaměřena na hledání příčin i na prevenci, postihuje vše
7	MOTIVACE PRACOVNÍKŮ	Motivaci se nepřikládá žádný význam	Lidé jsou minimálně motivováni k práci	Motivace pracovníků je průměrná	Motivace pracovníků je na dobré úrovni	Motivace ve škole vede k vysokému nasazení, má systém
8	KOMUNIKACE A INFORMOVANOST PRACOVNÍKŮ ŠKOLY	Minimální informovanost, závažné problémy v komunikaci	Špatná informovanost, důležité informace dost často chybí	Střední informovanost, občas se objevuje zadržování určitých informací	Dobrá informovanost, pracovníci mají potřebné informace, komunikace bez problémů	Výborná informovanost, komunikace probíhá jak shora dolů, tak zdola nahoru i horizontálně
9	KOMUNIKACE ŠKOLY S OKOLÍM A RODIČI	Nedostatečná, vykazuje řadu nedostatků a nedorozumění	Škola se jí věnuje málo, je podprůměrná	Je asi dostatečná, jsou zde příležitosti pro zlepšení	Je dobrá, zaměřena především na rodiče	Velmi kvalitní, škola věnuje velkou pozornost komunikaci a zejména s rodiči
10	INOVATIVNOST	Projevy inovativnosti prakticky nejsou, není podpora	Inovativnost pracovníků se nevyžaduje, malá inovativnost	Inovativnost je jen průměrná, vyvolaná naléhavou nutností	Inovativnost pracovníků je všude patrná, je ceněna	Mimořádná inovativnost, škola je považována za průkopníka
11	ROZVOJ UČITELŮ	Neexistuje jasná personální politika, DVPP se nepodporuje	Personální politika je založena na intuici, DVPP téměř neprobíhá	Personální politika existuje na papíře, DVPP se přikládá malý význam	Jasná personální politika, která se v zásadě dodržuje a podporuje vč. DVPP	Jasná personální politika, vysoká podpora rozvoje učitelů a DVPP
12	PRACOVNÍ PODMÍNKY PRO VÝUKU	Velmi špatně, neodpovídají zákonným normám	Špatně, v určitých případech neodpovídají	Průměrně, něco by mohlo být určitě i lepší	Dobré pracovní podmínky pro práci učitelů	Vynikající pracovní podmínky, které berou v úvahu do určité míry individuální požadavky
13	ESTETICKÉ PROSTŘEDÍ A POŘÁDEK	Velmi špatná estetická úroveň, nepořádek a špína	Špatná estetická úroveň včetně problémů s hygienou a úklidem	Vcelku dobrá estetická úroveň, čistota	Velmi dobrá estetická úroveň bez problémů	Výjimečná estetická úroveň pracovišť, která podporuje image
14	VZTAHY MEZI PRACOVNÍKY	Špatné vztahy některé až nepřátelské	Vztahy nejsou vyrovnané, spolupráce nízká	Vztahy umožňují potřebnou spolupráci	Vztahy jsou dobré, pracovníci spolupracují	Výborné vztahy, atmosféra týmové spolupráce
15	VZTAHY MEZI UČITELI A ŽÁKY	Vztahy jsou špatné, vyskytují se i závažné problémy	Vztahy mohou být lepší, často se vyskytují problémy	Interakce je průměrná s výkyvy na obě strany	Dobré vztahy přispívají k pohodě při výuce	Výborné vztahy a atmosféra důvěry přispívají k výsledkům
16	OČEKÁVÁNÍ VÝSLEDKŮ VZDĚLÁNÍ	Neočekávají se dobré výsledky, nezáměr	Nízké očekávání výsledku vzdělávání	Očekává se dosažení standardu	Očekává se dosažení nadprůměrných výsledků	Vysoké očekávání výborných a vynikajících výsledků výuky



## 7.2.2 SWOT analýza

Dalším nástrojem pro hodnocení školy je **SWOT analýza**. Cílem bylo zjistit slabé a silné stránky školy, hrozby a příležitosti a posun oproti šetření v roce 2007. Závěry byly zpracovány do přehledných tabulek.

<b>SILNÉ STRÁNKY</b>		
<b>hmotné</b>	<b>nehmotné</b>	<b>vztahy</b>
<ul style="list-style-type: none"> <li>rozšiřování knihovny, odborná literatura</li> <li>PC vybavenost, internet</li> <li>odborné učebny výpočetní techniky, chemie, fyziky</li> <li>interaktivní tabule</li> <li>vybavení tříd</li> <li>sportovní areál</li> <li>hygienické vybavení</li> <li>šatny – skříňky</li> <li>jídelna - výdejna</li> </ul>	<ul style="list-style-type: none"> <li>výborný pedagogický kolektiv</li> <li>pořádání školních soutěží</li> <li>estetické prostředí školy</li> <li>třídy s rozšířenou výukou informatiky</li> <li>méně početné skupiny na výuku jazyků</li> <li>case management, výchovné komise</li> <li>práce s cizinci, nápravná péče s dětmi s vývojovými poruchami učení</li> <li>prevence</li> <li>vysoká kvalifikovanost I. stupně</li> <li>úplná kvalifikovanost vyučujících přírodovědných předmětů</li> <li>dobrá prezentace školy</li> <li>tradiční akce: školní akademie, vánoční koncert, charitativní činnost</li> <li>partnerské školy – společné projekty</li> <li>umístění školy v centru</li> <li>rozšiřování knihovny</li> <li>rozvoj mimoškolních aktivit i pro veřejnost</li> <li>doplňková činnost</li> </ul>	<ul style="list-style-type: none"> <li>vzájemná spolupráce</li> <li>dobré vztahy sboru a vedení školy</li> <li>dobrá komunikace</li> <li>věková různorodost učitelů</li> <li>sportovní a kreativní vyžití</li> <li>vlastní divadelní a pěvecký sbor (žáci i učitelé)</li> <li>kreativní, mladý sbor</li> <li>pozitivní přístup rady rodičů, školské rady</li> </ul>
<b>SLABÉ STRÁNKY</b>		
<b>hmotné</b>	<b>nehmotné</b>	<b>vztahy</b>
<ul style="list-style-type: none"> <li>žákovská knihovna</li> <li>nedostatek odborných učeben – hudebna</li> <li>nové PC do kmenových tříd, zastaralé HW vybavení</li> <li>absence sportovišť</li> <li>nedostatečná vybavenost některých kabinetů</li> <li>starý nábytek, zatemnění tříd</li> <li>obsahově slabší učebnice</li> <li>nedostatečný úklid</li> </ul>	<ul style="list-style-type: none"> <li>nízká aprobovanost II. stupně – ČJ, CJ, TV, D</li> <li>nedostatek absolventů VŠ</li> <li>stagnující demografický vývoj</li> <li>špatná platební morálka rodičů</li> </ul>	<ul style="list-style-type: none"> <li>koncentrace problémových žáků – ničení majetku</li> <li>nedostatečná spolupráce s rodiči, úřady</li> </ul>
<b>PŘÍLEŽITOSTI</b>		
<b>hmotné</b>	<b>nehmotné</b>	<b>vztahy</b>
<ul style="list-style-type: none"> <li>vlastní hřiště, koncertní sál</li> <li>hudebna s vybavením</li> </ul>	<ul style="list-style-type: none"> <li>další vzdělávání</li> <li>školní vzdělávací program</li> <li>rozšířená výuka informatiky</li> <li>alternativní zdroje financování</li> <li>literární aktivity, divadlo</li> <li>SCIO testy, ECDL testy</li> <li>příprava na volbu povolání</li> <li>spolupráce s partnerskými školami</li> <li>nové zájmové kroužky</li> <li>volitelné předměty</li> <li>vzájemné naslechové hodiny</li> </ul>	<ul style="list-style-type: none"> <li>spolupráce s ostatními ZŠ</li> <li>spolupráce na projektech</li> </ul>

<b>RIZIKA</b>		
<b>hmotné</b>	<b>nehmotné</b>	<b>vztahy</b>
<ul style="list-style-type: none"> <li>• poruchovost techniky</li> </ul>	<ul style="list-style-type: none"> <li>• nedostatek pohybových aktivit</li> <li>• pokles zájmu o učení, četbu, výuku 2. cizího jazyka</li> <li>• vysoké nároky na učitele</li> <li>• nárůst byrokracie</li> <li>• dělení tříd na studijní „A“ a praktické „B“</li> </ul>	<ul style="list-style-type: none"> <li>• problémové party</li> <li>• agresivita mezi žáky, vandalismus, prvky šikany</li> <li>• kouření, drogy, alkohol, stres, rasismus</li> <li>• sociální rozdíly</li> <li>• absence psychologa</li> <li>• odchod mladých, kvalifikovaných lidí</li> <li>• nedostatek mužů - učitelů</li> </ul>

SWOT analýza oproti šetření v roce 2007 se výrazně nezměnila, některé slabé stránky z roku 2007 (např. vlastní školní hřiště) se tento rok objevily v silných stránkách.

### 7.2.3 Sebehodnocení učitelů

Opětovně bylo provedeno i **sebehodnocení učitelů** (dotazník viz příloha č. 2). Dotazník byl zaměřen na konkrétní oblasti vzdělávání. U jednotlivých výsledků je uváděn rok šetření.

	<b>Program školy</b>			
	<b>Kvalitní, velmi dobrý</b>	<b>Méně kvalitní, dobrý</b>	<b>Vyhovující</b>	<b>Nevyhovující</b>
2007	56%	37%	7%	
2009	72%	22%	6%	
	<b>Podmínky ke vzdělání</b>			
	<b>Kvalitní, velmi dobré</b>	<b>Méně kvalitní, dobré</b>	<b>Vyhovující</b>	<b>Nevyhovující</b>
2007	45%	41%	9%	5%
2009	52%	37%	10%	1%
	<b>Průběh vzdělávání</b>			
	<b>plánování a příprava</b>			
	<b>Kvalitní, velmi dobrá</b>	<b>Méně kvalitní, dobrá</b>	<b>Vyhovující</b>	<b>Nevyhovující</b>
2007	76%	24%		
2009	80%	20%		
	<b>realizace a řízení vyučovací hodiny</b>			
	<b>Kvalitní, velmi dobrá</b>	<b>Méně kvalitní, dobrá</b>	<b>Vyhovující</b>	<b>Nevyhovující</b>
2007	67%	31%	2%	
2009	69%	30%	1%	
	<b>hodnocení, motivace</b>			
	<b>Kvalitní, časté</b>	<b>Méně kvalitní, někdy</b>	<b>Málo kvalitní, zřídka</b>	<b>Nekvalitní, vůbec</b>
2007	74,5%	24%	1%	0,5%
2009	58%	38%	4%	
	<b>klima, vztahy, komunikace ve třídě</b>			
	<b>Kvalitní, velmi dobré</b>	<b>Méně kvalitní, dobré</b>	<b>Vyhovující</b>	<b>Nevyhovující</b>
2007	67%	31%	2%	
2009	57%	41%	2%	

Výsledky vzdělávání				
	Velmi dobré	Dobré	Vyhovující	Nevyhovující
2007	35%	54%	11%	
2009	35%	48%	17%	
Řízení školy				
	Kvalitní, velmi dobré	Dobré	Vyhovující	Nevyhovující
2007	72%	23%	4%	1%
2009	63%	31%	5,5%	0,5%
Spolupráce s rodiči				
	Velmi dobrá, častá	Dobrá, někdy	Vyhovující, zřídka	Nevyhovující, vůbec
2007	67%	28%	4%	1%
2009	58%	35%	6,5%	0,5%
Úroveň výsledků práce školy				
	Kvalitní, velmi dobré	Méně kvalitní, dobré	Málo kvalitní, vyhovující	Nekvalitní, nevhovující
2007	78%	20%	2%	
2009	69%	29%	2%	

Z tabulky jsou patrné pouze drobné odchylky v jednotlivých sledovaných oblastech.

#### 7.2.4 Sebehodnocení školy

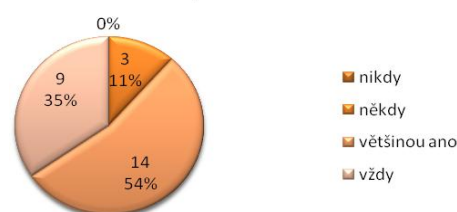
Jako další nástroj hodnocení školy byl zvolen dotazník **SEBEHODNOCENÍ ŠKOLY** (dotazník viz. příloha č. 3), který byl rozdán všem pedagogickým pracovníkům. Byla zajištěna anonymita, návratnost byla 100%. I toto šetření na škole probíhalo 2x, v září 2007 a v březnu 2009. Obě šetření byla téměř totožná, v žádné oblasti se neprojeví výrazné rozdíly. V následujících grafech jsou zpracovány výsledky z posledního šetření.

#### Oblast: management školy (otázky č. 1 - 5, 14)

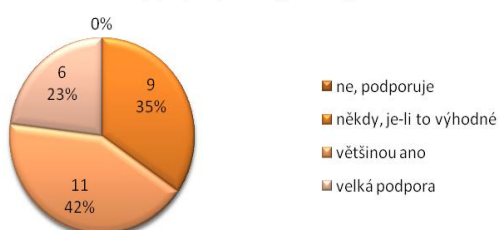
otázka č. 1: Vedení školy stanovilo jasnou, srozumitelnou koncepci školy



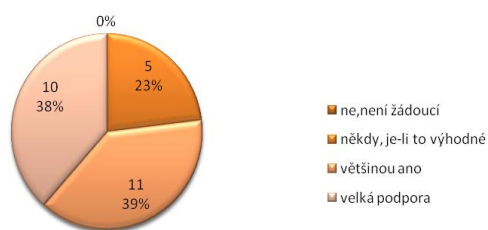
otázka č. 2: Důvěřuji svému vedení



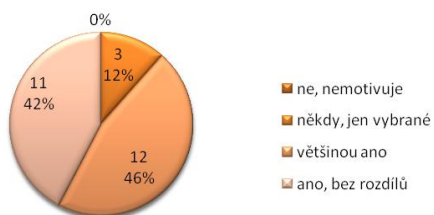
otázka č. 3: Vedení školy podporuje změny, inovace, kreativitu



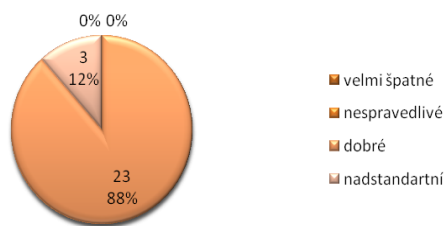
otázka č. 4: Zaměstnanci mají prostor pro své nápady, projekty



otázka č. 5: Vedení školy motivuje zaměstnance



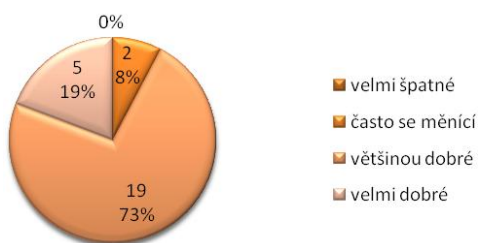
otázka č. 14: Ohodnocení práce učitelů



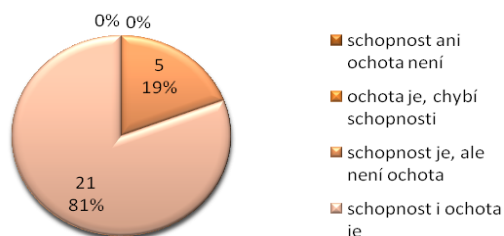
**Tato oblast je hodnocena vcelku pozitivně. Vzájemná komunikace mezi učiteli a vedením školy je otevřená, založená na oboustranné důvěře.**

### Oblast: pracovní podmínky (otázky č. 6 – 9)

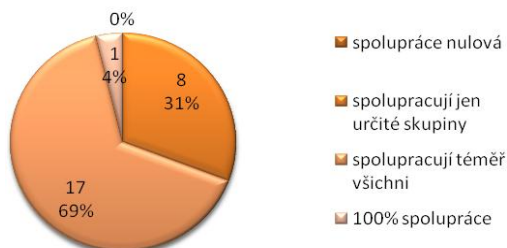
otázka č. 6: Kvalita vztahů mezi pracovníky



otázka č. 7: Schopnost učitelů přizpůsobit se změnám ve škole



otázka č. 8: Úroveň vzájemné spolupráce ve škole



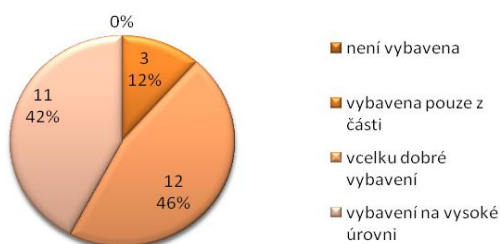
otázka č. 9: Další vzdělávání pedagogických pracovníků



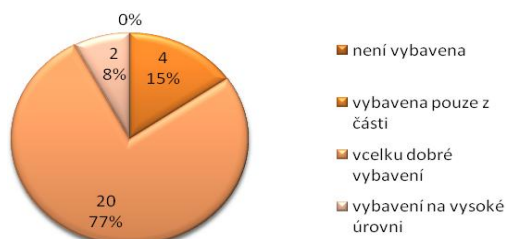
**Z výsledků vyplývá, že na škole je dobré klima.**

## Oblast: materiální, technické vybavení školy (otázky č. 10 – 13, 21)

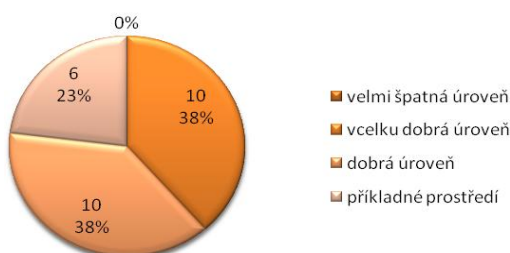
otázka č. 10: Úroveň technického vybavení školy



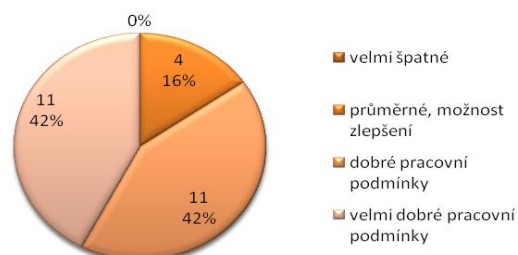
otázka č. 11: Vybavení školy učebnicemi a pomůckami



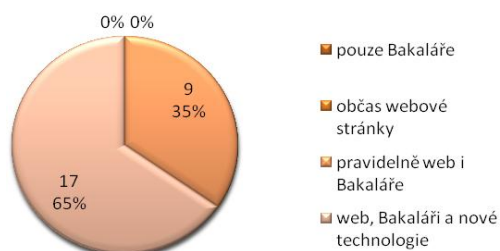
otázka č. 12: Estetické prostředí a pořádek



otázka č. 13: Pracovní podmínky pro práci



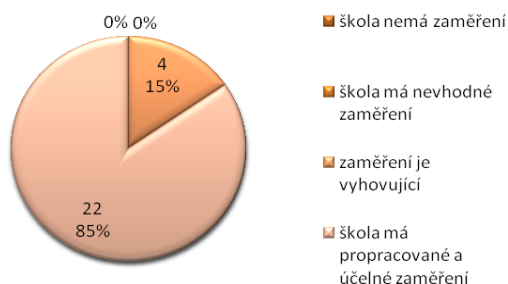
otázka č. 21: Využití informačního systému školy



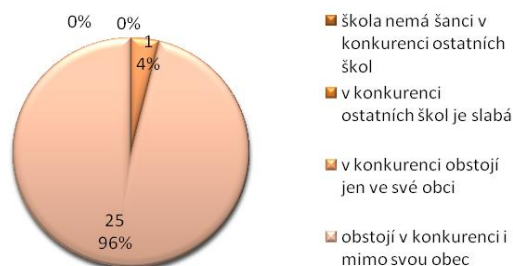
Zde se objevují určité rezervy, které ovšem úzce souvisí s finančními možnostmi školy. Chybí kvalitnější zázemí pro učitele, větší tělocvična. Škola se však snaží získat finanční prostředky z mimorozpočtových zdrojů pomocí projektů. Tento způsob je však časově náročný nejen na přípravu, realizaci, ale i na vyhodnocení.

## Oblast: vztah s okolím (otázky č. 15 – 20)

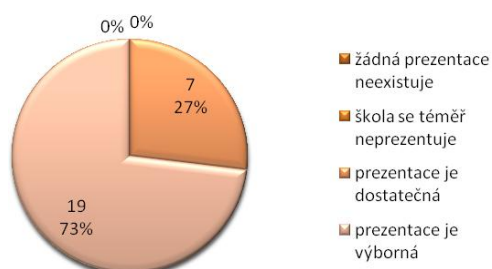
otázka č. 15: Specializační zaměření školy



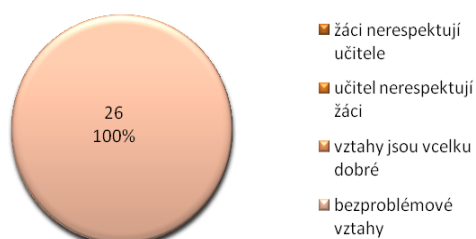
otázka č. 16: Konkurenceschopnost



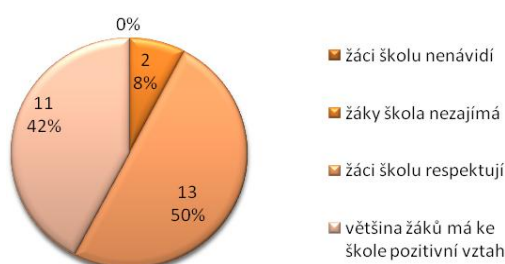
otázka č. 17: Prezentace školy



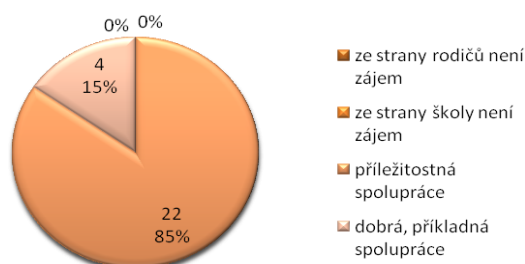
otázka č. 18: Vztahy mezi učiteli a žáky



otázka č. 19: Vztah žáků ke škole



otázka č. 20: Spolupráci s rodiči



**Velmi dobře je hodnoceno zaměření školy, její konkurenceschopnost a prezentace na veřejnosti.** Větší pozornosti by si zasloužilo neustálé posilování vztahů žák – učitel a intenzivnější apelování na rodiče, aby se více zapojili do dění školy. Škola staví na tradici, pořádá vánoční koncert pro rodiče, zve veřejnost na dny otevřených dveří, každoročně pořádá slavnostní akademii, na které se loučí s odcházejícími žáky a jejich rodiči.

## 8. Přílohy

### Příloha č. 1: **Mapa školy**

Šetření bylo strukturováno do několika tématických okruhů: cíle školy, školní vzdělávací program, výběr školy, spokojenost se školou, kvalita a forma výuky, hodnocení, vztahy, bezpečné a zdravé prostředí školy, spolupráce, materiální zázemí a školní nej.

#### 1. Cíle školy

##### a) **Žádoucí cíle školy**

<b>rodiče</b>	<ul style="list-style-type: none"><li>- získat maximum znalostí a vědomostí (58%)</li><li>- získat zdravé sebevědomí a schopnost sebekritiky (25%)</li><li>- dobře se připravit na přijímací zkoušky (23%)</li></ul>
<b>učitelé</b>	<ul style="list-style-type: none"><li>- naučit se učit se, vyhledávat a zpracovávat informace (92%)</li><li>- naučit se spolupracovat v kolektivu, vycházet a jednat s lidmi (58%)</li><li>- naučit se řešit samostatně problémy (38%)</li></ul>
<b>žáci</b>	<ul style="list-style-type: none"><li>- získat maximum znalostí a vědomostí (58%)</li><li>- naučit se učit se, vyhledávat a zpracovávat informace (40%)</li><li>- naučit se spolupracovat v kolektivu, vycházet a jednat s lidmi (37%)</li></ul>

##### b) **Naplňování cílů**

- bodovací škála od 1 bodu (nedostatečně, nerozvíjí se vůbec, potlačuje se) do 7 bodů (rozvíjí se velmi slušně, maximálně)

**Rodiče:** Posuďte, jak škola rozvíjí u vašeho dítěte dané schopnosti.

**Učitelé:** Posuďte, jak škola rozvíjí u žáků dané schopnosti.

Cíl	Naplňování cílů	
	rodiče	učitelé
Dodržovat pravidla a respektovat autoritu	<b>5,29</b>	<b>5,38</b>
Spolupracovat v kolektivu, vycházet a jednat s lidmi	<b>5,33</b>	<b>5,04</b>
Naučit se fakta	<b>5,13</b>	<b>5,08</b>
Řešit samostatně problémy a komplexní úlohy	<b>4,90</b>	<b>4,58</b>
Připravit se na přijímací zkoušky	<b>5,05</b>	<b>5,54</b>
Samostatně se učit, vyhledat a zpracovat informace	<b>5,00</b>	<b>5,33</b>
Slušně se chovat	<b>5,54</b>	<b>5,58</b>
Vést diskusi, obhajovat vlastní názor	<b>4,80</b>	<b>4,71</b>
Zdravé sebevědomí a sebekritika	<b>4,77</b>	<b>4,58</b>

#### 2. Školní vzdělávací program (ŠVP)

<b>rodiče</b>	<ul style="list-style-type: none"><li>- od školy získali dostatečné informace o probíhající reformě</li><li>- o nové informace mají srovnatelný zájem s ostatními školami v ČR</li></ul>
<b>učitelé</b>	<ul style="list-style-type: none"><li>- přechod k ŠVP považují za správné pouze <b>4% pedagog. pracovníků</b> školy, <b>83%</b> spíše jako špatný</li></ul>

#### 3. Výběr školy

Co rodiče nejvíce ovlivňuje	Co rodiče ovlivňuje nejméně
<ol style="list-style-type: none"><li>1. vzdálenost od bydliště – 58%</li><li>2. vlastní zkušenosti – 25%</li><li>3. pověst školy – 23%</li></ol>	<ol style="list-style-type: none"><li>1. rozsah nabídky volnočasových aktivit – 2%</li><li>2. známý ředitel, pedagog – 3%</li><li>3. množství a rozsah volitelných předmětů, dojem z vlastní návštěvy – 4%</li></ol>

#### 4. Spokojenost se školou

Rodiče našich žáků by školu doporučili svým přátelům, hodnocení velmi dobré (bodová škála od 1 do 4 bodů; čím vyšší číslo, tím je hodnocení lepší) – **od 3,28 do 3,60 bodů**.

Učitelé v hodnocení, zda jsou rádi, že učí právě na naší škole, hodnotili:

- 84% - ano**
- 12% - spíše ano**
- 4% - spíše ne**

Učitelé v hodnocení atmosféry a vnitřního klimatu školy (bod. škála od 1 do max. 7 bodů; čím vyšší číslo, tím je hodnocení lepší) hodnotili:

- 7 bodů – 25%**
- 6 bodů – 54%**
- 5 bodů – 4%**
- 4 body – 4%**
- 2 body – 8%**

Žáci měli za úkol ohodnotit školu známkou:

<b>1 – 72%</b>
<b>2 – 19%</b>
<b>3 – 4%</b>
<b>4 – 5%</b>
<b>5 – 0%</b>

<b>rodiče</b>	<ul style="list-style-type: none"><li>- 41% vyhovuje současné změření školy</li><li>- 16% by rádo více zaměřeni na výuku cizích jazyků</li></ul>
<b>učitelé</b>	<ul style="list-style-type: none"><li>- 94% je rádo nebo spíše rádo, že učí na naší škole</li></ul>
<b>žáci</b>	<ul style="list-style-type: none"><li>- hodnocení školy je výborné</li><li>- žáci jsou rádi, že navštěvují právě naši školu (nejvíce spokojený je 6. ročník, nejméně 7. ročník)</li><li>- ve škole se dětem líbí</li><li>- 93% žáků se na něco nebo někoho ve škole těší</li><li>- většina našich žáků se ve škole i třídě cítí dobře</li></ul>

#### 5. Kvalita a formy výuky

##### a) Kvalita výuky

<b>rodiče</b>	<ul style="list-style-type: none"><li>- ve všech ročnících převažuje spokojenost s kvalitou výuky</li><li>- <b>52% rodičů I. st. a 58% rodičů II. st.</b> si myslí, že existují velké rozdíly v přístupu jednotlivých učitelů ve výuce</li></ul>
<b>učitelé</b>	<b>Hodnocení pomocí bod. škály od 1 do 7 bodů</b> <ul style="list-style-type: none"><li>- 21% 7 bodů</li><li>- 29% 6 bodů</li><li>- 38% 5 bodů</li><li>- 8% 4 body</li></ul>
	<b>Úspěchy v práci učitelů</b> (co se daří) <ul style="list-style-type: none"><li>- 54% utváření přátelské atmosféry, navazování dobrých vztahů se žáky</li><li>- 29% zaujetí a nadchnutí žáků pro věc, dobré výsledky v soutěžích</li><li>- 25% navazování dobrých vztahů s kolegy, průběžné doplňování kvalifikace, aplikace moderních metod a postupů</li></ul>
	<b>Nedostatky</b> <ul style="list-style-type: none"><li>- 29% nedostatečná kvalifikace</li><li>- 25% jiné nedostatky než byly zadány</li><li>- 21% znalost nových metod a postupu</li></ul>



### b) Náročnost učení

Všechny sledované skupiny (R, U, Ž) se shodují, že žáci nejsou přetěžováni.

### c) Průběh výuky

<b>žáci 1.st.</b>	<ul style="list-style-type: none"><li>- výuka mě baví: <b>50% ano, 37% spíše ano, 10% spíše ne, 3% ne</b></li><li>- v případě neúspěchu je možná oprava: <b>4% ne, 33% jen někdy, 63% ano</b></li><li>- pracuje se ve skupinách, ale ne ve všech hodinách – <b>71% jen někdy</b></li><li>- nemohou si vybrat cvičení, práci podle sebe – <b>63%</b></li><li>- svůj názor mohu říci: <b>14% ne, 29% jen někdy, 57% ano</b></li></ul>
<b>žáci 2.st.</b>	<ul style="list-style-type: none"><li>- <b>40%</b> si myslí, že ve většině hodin pouze poslouchá nebo opisuje</li><li>- <b>67%</b> si myslí, že práce na řešení problému v týmech a ve skupinách se objevuje v menšině hodin</li><li>- <b>82%</b> si myslí, že téměř nikdy, nebo v menšině hodin si informace sami nevyhledávají</li><li>- <b>73%</b> si myslí, že téměř nikdy, nebo v menšině hodin se nediskutuje o vlastních názorech nad obsahem učiva</li><li>- výjimečně – <b>39%</b>, ale občas ano - <b>39%</b> se preferuje učení nazpaměť</li><li>- většina – <b>34%</b>, téměř všichni – <b>19%</b>, menšina – <b>34%</b> učitelů se snaží o zajímavou výuku</li><li>- téměř nikomu - <b>28%</b>, menšině – <b>29%</b>, většině – <b>16%</b>, téměř všem – <b>13%</b> se svěřím s problémem, který souvisí s výukou</li><li>- téměř nikdo - <b>46%</b>, menšina – <b>32%</b>, většina – <b>12%</b>, téměř všichni – <b>4%</b> si myslí, že učitelé se nezajímají o názor na úroveň hodiny</li></ul>
	<b>Největší překážky lepších úspěchů</b> <ul style="list-style-type: none"><li>- 31% vlastní neochota</li><li>- 26% nedostatek času na učení</li><li>- 20% nepřízeň některých učitelů</li></ul>
	<b>Jak, čím doplnit výuku</b> <ul style="list-style-type: none"><li>- 47% práce ve skupinách</li><li>- 40% praktické činnosti, pokusy</li><li>- 31% úkoly vypracovávat ve skupinách</li></ul>
<b>rodiče</b>	<b>Jaké aktivity by chtěli na úkor klasických hodin výuky</b> <ul style="list-style-type: none"><li>- 40% exkurze, poznávací výpravy</li><li>- 34% samostatné vyhledávání v knihovně, na internetu</li><li>- 17% výuka formou projektů spojující více předmětů</li></ul>
	<b>Důvody neúspěchů</b> <ul style="list-style-type: none"><li>- 22% neochota, nedostatek vůle ze strany žáků</li><li>- 20% žádné</li><li>- 19% náročnost učení</li></ul>
<b>učitelé</b>	<ul style="list-style-type: none"><li>- máme dostatek informací od žáků ohledně výuky: <b>8% ne, 12% spíše ne, 67% spíše ano, 12% ano</b></li></ul>
	<b>Důvody neúspěchů</b> <ul style="list-style-type: none"><li>- 75% lenost, pohodlnost, nedostatek píle</li><li>- 62% nedostatek podpory a motivace v rodině</li><li>- 58% celkový stav společnosti a nedostatečná prestiž vzdělání obecně</li><li>- <b>13% neukázněnost, neschopnost soustředění</b></li></ul>

### d) Volitelné předměty

Rodičům i žákům současná nabídka volitelných předmětů vyhovuje.

e) Oblíbenost, neoblíbenost předmětů

ročník	Oblíbené předměty	Neoblíbené předměty
1.	TV, HV, VV	ČJ, M, TV
2.	M, CJ (cizí jazyk), TV	ČJ, PRV (prvouka), M
3.	CJ, TV, VV	ČJ, PRV, M
4.	CJ, TV, M	HV, ČJ, VV
5.	TV, CJ, VV	ČJ, M, HV
6.	D, TV, M + HV	M, F, Př + Z + ZSV
7.	D, TV, NJ	M, Z, F + Př
8.	D, CH, TV	M, NJ, F
9.	D, TV, Z	M, CH, NJ

6. Hodnocení

rodiče	<ul style="list-style-type: none"> <li>- převažuje hodnocení pomocí známek - <b>34%</b></li> <li>- převažuje názor, že hodnocení je objektivní</li> </ul>
žáci	<ul style="list-style-type: none"> <li>- téměř nikdy <b>34%</b>, v menšině hodin <b>52%</b> mají možnost podílet se na vlastním hodnocení i na hodnocení spolužáků</li> </ul>
učitelé	<ul style="list-style-type: none"> <li>- lepší známky jsou motivací pro žáky</li> <li>- kázeň nepatří do klasifikace</li> </ul>

7. Vztahy

UČITELÉ - ŽÁCI	
žáci	<ul style="list-style-type: none"> <li>- mají pocit, že jednání učitelů je férové</li> <li>- 67% žáků se domnívá, že je učitelé berou jako partnery</li> <li>- 44% žáků má výhrady k chování spolužáků vůči učitelům</li> <li>- žáci učitelům důvěřují</li> </ul>
učitelé	<ul style="list-style-type: none"> <li>- 96% má výhrady k chování žáků k učitelům</li> <li>- většinou (53%), téměř všichni učitelé (24%) berou žáky jako své partnery</li> </ul>
ŽÁCI - ŽÁCI	
žáci	<ul style="list-style-type: none"> <li>- nejlepší vztahy ve třídě: 1.r., 6.r.</li> <li>- nejhorší vztahy ve třídě: 3.r., 7.r.</li> <li>- 79% žáků má ve škole kamaráda (-y)</li> </ul>
učitelé	<ul style="list-style-type: none"> <li>- žáci se zesměšňují, ponižují, ... 21% - často, 67% - občas</li> </ul>
UČITELÉ - UČITELÉ	
učitelé	<ul style="list-style-type: none"> <li>- 83% spolupracuje při plánování výuky</li> </ul>
RODIČE - UČITELÉ	
rodiče	<ul style="list-style-type: none"> <li>- nejspokojenější s chováním učitelů, vzájemný respekt – 1.r.</li> <li>- celkově jsou velmi spokojeni s chováním učitelů</li> </ul>
RODIČE - ŽÁCI	
žáci	<ul style="list-style-type: none"> <li>- 76% žáků 1.st. se svým rodičům svěruje</li> </ul>
VEDENÍ - UČITELÉ	
učitelé	<ul style="list-style-type: none"> <li>- Cítíte, že vedení oceňuje vaši práci? <b>58% ano, 38% spíše ano, 4% ne</b></li> <li>- Máte možnost zasahovat do rozhodnutí? <b>29% ano, 46% spíše ano, 8% spíše ne, 4% ne</b></li> </ul>
VEDENÍ ŠKOLY	
učitelé	<ul style="list-style-type: none"> <li>- Jste spokojeni, jak je škola řízena? <b>62% ano, 33% spíše ano, 4% spíše ne</b></li> </ul>
rodiče	<ul style="list-style-type: none"> <li>- Jste spokojeni, jak je škola řízena? <b>50% ano, 36% spíše ano, 2% spíše ne, 1% ne</b></li> </ul>

## 8. Bezpečné zdravé prostředí školy

<b>rodiče</b>	<ul style="list-style-type: none"> <li>- jsou přesvědčeni o tom, že jejich dítě nezažívá strach ve škole nebo kvůli ní</li> <li>- nejsou znepokojeni chováním jiných žáků vůči svému dítěti</li> </ul>
<b>žáci</b>	<ul style="list-style-type: none"> <li>- 82% ví u koho hledat pomoc, <b>6% ne</b></li> <li>- většina žáků II. st. zná důvěryhodnou osobu, na kterou se může obrátit o radu</li> <li>- <b>ŠIKANÁ: 13% obět' šikany</b> (z toho nejvíce 9. ročník)</li> <li>- <b>4% účastník šikany</b> (z toho nejvíce 7. ročník)</li> <li>- <b>27% svědek šikany</b> (z toho nejvíce 7. ročník)</li> <li>- <b>39% slyšeli o, že někoho šikanovali</b> (z toho nejvíce 9. ročník)</li> <li>- <b>61% se nesetkalo se šikanou</b> (z toho nejvíce 6. ročník)</li> </ul>
<b>učitelé</b>	<ul style="list-style-type: none"> <li>- <b>Vyskytují se ve škole negativní jevy (drogy, šikana, ...)?</b> 54% občas 42% zřídka</li> <li>- <b>Daří se ve škole efektivně řešit šikanu?</b> 12% ano 83% spíše ano</li> </ul>

### Čeho se bojíš?

<b>1. ročník</b>	<ul style="list-style-type: none"> <li>- Ničeho – 63%</li> <li>- Starších spolužáků – 20%</li> <li>- Někoho ve třídě – 7%</li> </ul>
<b>2. ročník</b>	<ul style="list-style-type: none"> <li>- Ničeho – 66%</li> <li>- Starších spolužáků – 21%</li> <li>- Někoho ve třídě – 7%</li> </ul>
<b>3. ročník</b>	<ul style="list-style-type: none"> <li>- Ničeho – 62%</li> <li>- Starších spolužáků – 29%</li> <li>- Někoho ve třídě – 9%</li> </ul>
<b>4. ročník</b>	<ul style="list-style-type: none"> <li>- Ničeho – 77%</li> <li>- Starších spolužáků – 19%</li> <li>- Cesty do, ze školy – 10%</li> <li>- Někoho ve třídě – 6%</li> </ul>
<b>5. ročník</b>	<ul style="list-style-type: none"> <li>- Ničeho – 71%</li> <li>- Starších spolužáků – 20%</li> <li>- Někoho ve třídě – 10%</li> </ul>

## 9. Spolupráce

<b>rodiče</b>	<ul style="list-style-type: none"> <li>- 30% ne, 34% spíše ne, 8% spíše ano, 2% ano má reálnou možnost ovlivňovat chod a budoucnost školy</li> <li>- 64% považuje spolupráci za vyhovující</li> <li>- 54% ano, 35% spíše ano je dostatečně informováno o dění ve škole</li> <li>- 81% je spokojeno s termíny a způsobem informovanosti</li> <li>- 24% projevilo zájem o spolupráci v oblasti: naučit se učit se, vyhledávat a zpracovávat informace</li> </ul>
<b>učitelé</b>	<ul style="list-style-type: none"> <li>- rodiče mohou (pokud chtějí) ovlivňovat chod školy a její budoucnost</li> <li>- rodiče by měli být aktivnější ve vztahu ke škole</li> <li>- nutno zvýšit zájem o práci a chování žáků</li> <li>- aktivnější přístup v oblasti spolupráce</li> <li>- rodiče ani žáci by neměli zasahovat do personálního obsazení, skladby předmětů, metod výuky</li> </ul>
<b>žáci</b>	<ul style="list-style-type: none"> <li>- <b>Pokud si budeš stěžovat např. na učitele, výuku, nespravedlivé rozhodnutí, .. mohlo by ti to způsobit více problémů?</b> 17% ne 21% spíše ne 23% spíše ano</li> </ul>

	19% ano 20% neví - <b>Když někdo chce, má šanci provést změnu (ve třídě, výzdobě, ...)?</b> 8% ne 14% spíše ne 36% spíše ano 33% ano 9% neví
--	---

## 10. Materiální zázemí

Zjišťovala se spokojenost s materiálním zázemím školy – vybavení, vzhled tříd a chodeb.

**Žáci: Líbí se ti prostředí ve škole?**

**Rodiče, učitelé: Jste spokojeni s materiálním zázemím školy?**

	rodiče	učitelé	žáci
<b>ano</b>	48%	25%	48%
<b>spíše ano</b>	43%	67%	30%
<b>spíše ne</b>	4%	8%	10%
<b>ne</b>	3%	0%	7%

## 11. Školní nej

	Čeho si na škole vážíte?	Co je potřeba změnit?
<b>rodiče</b>	<ul style="list-style-type: none"> <li>- 36% přístupu učitelů k žákům</li> <li>- 30% kvalitního vybavení</li> <li>- 26% vedení školy</li> <li>- 24% kvality výuky</li> <li>- 23% přístupu učitelů k rodičům</li> </ul>	<ul style="list-style-type: none"> <li>- 41% nic</li> <li>- 25% vztahy mezi žáky navzájem</li> <li>- 12% málo mimoškolních akcí</li> <li>- 11% přístupu učitelů k žákům</li> <li>- 8% něco jiného</li> </ul>
<b>učitelé</b>	<ul style="list-style-type: none"> <li>- 75% vedení školy</li> <li>- 71% dobrých vztahů mezi učiteli</li> <li>- 38% mimoškolních akcí pořádaných školou</li> <li>- 25% vzhledu budovy, tříd, chodeb, ...</li> <li>- 21% kvalitního vybavení</li> </ul>	<ul style="list-style-type: none"> <li>- 71% špatná kázeň</li> <li>- 54% přístup a neochota žáků</li> <li>- 50% špatné vztahy mezi žáky</li> <li>- 21% spolupráce s rodiči</li> <li>- 17% neochota některých učitelů ke změně</li> </ul>
<b>žáci</b>	<ul style="list-style-type: none"> <li>- 57% kamarádů, spolužáků</li> <li>- 51% výuky na PC</li> <li>- 33% akcí, které škola pořádá</li> <li>- 28% učitelů</li> <li>- 23% kvalitní vybavení</li> </ul>	<ul style="list-style-type: none"> <li>- 37% špatná kázeň, drzost</li> <li>- 27% špatné vztahy mezi žáky</li> <li>- 16% nepořádek</li> <li>- 15% jídelna – fronty, špatné jídlo</li> <li>- 15% způsob, kvalita výuky</li> </ul>

**Vlastní hodnocení školy za šk. rok 2008/09**  
**LIST PRO SEBEHODNOCENÍ UČITELŮ**

Hodnotící škála

1	2	3	4
často	někdy – méně často	zřídka	vůbec
kvalitní	méně kvalitní	málo kvalitní	nekvalitní
velmi dobrý	dobrý	vyhovující	nevyhovující
významná +	+ převažují nad -	podstatná -	zásadní -

<b>PROGRAM ŠKOLY</b>				
1.	plnění ŠVP			
2.	další programová nabídka např. pro žáky se speciálními vzdělávacími potřebami			
3.	variabilita programu – dotace předmětů, volitelné předměty, projekty, kurzy, průřezová témata			
4.	ŠVP vyhovuje potřebám a podmínkám školy			
podmínky KE vzdělávání				
5.	moje zázemí pro práci			
6.	kultivované prostředí školy pro zaměstnance a žáky			
7.	důstojné podmínky pro jednání učitelů s rodiči (jinými osobami)			
8.	efektivní využití prostor v budově			
9.	kvalita odborných učeben, které využívám			
10.	didaktická a estetická podnětnost učeben			
11.	podmínky k modernímu vyučování (technika, učebny, knihovna, tiskoviny...)			
12.	můj přístup k technice, knihám, tisku...			
13.	vybavení žáků učebnicemi a učebními texty			
14.	možnosti pro odpočinek učitelů a žáků			
<b>PRŮBĚH VZDĚLÁVÁNÍ</b>				
<b>Plánování a příprava</b>				
15.	své vyučování plánuji ve vazbě na ŠVP – ve vztahu k očekávaným výstupům			
16.	moje vyučování má jasné a přiměřené výukové cíle			
17.	cílům odpovídá obsah, metody a struktura hodiny			
18.	výuka navazuje, využívám dosavadních znalostí žáků			
19.	funkčně využívám didaktické pomůcky, učební materiály a technické prostředky			
<b>Realizace a řízení vyučovací hodiny</b>				
20.	v úvodu hodiny žáky vedu k aktivní interakci s tématem			
21.	moje vyučovací hodiny mají vyváženou časovou a metodickou strukturu			
22.	v opakovacích či procvičovacích částech poskytuji žákům prostor k aktivitě			
23.	před vyučováním nové látky si ověřuji dosavadní znalosti			

24.	poskytuji žákům prostor a podporuji jejich aktivní učení				
25.	podporuji a využívám samostatné formy vzdělávání (samostatné učení)				
26.	respektuji individuální tempo vzdělávání				
27.	pracovní a myšlenkové činnosti jsou střídány, poskytuji prostor na odstranění únavy				
28.	závěrečnou fázi hodiny účelně využívám k rekapitulaci, hodnocení				
<b>Motivace, hodnocení</b>					
29.	v úvodu hodiny vstřícně, nápaditě motivuji žáky				
30.	aktualizuji učivo a propojuji do vztahu s jinými předměty				
31.	průběžně hodnotím snahu, výkon, pokrok				
32.	v závěru žáky motivuji k další práci				
33.	dodržuji pravidla hodnocení výsledků vzdělávání				
34.	rozvíjím dovednost sebepozorování, sebekontroly a sebehodnocení žáků				
35.	hodnotím úspěšnost žáka v kontextu jeho dispozic, zejména formativně a diagnosticky				
36.	hodnotím s vědomím motivace k další práci				
37.	vyžívám alternativních (i aktuálních) možností hodnocení				
38.	vhodně a účinně využívám opatření k posílení kázně				
<b>Klima, vztahy, komunikace</b>					
39.	respektuji názory žáků, podporuji jejich vyjadřování				
40.	podněcují je k úsudku				
41.	respektuji a podporuji potřebu písemné dovednosti komunikace				
42.	klima mého vyučování je otevřené, vlídné, cítím svou autoritu				
43.	podporuji sebevědomí žáků, jednám s nimi důstojně a s úctou				
44.	umím řešit konfliktní situace				
45.	kázeň nemusím vynucovat				
<b>VÝSLEDKY VZDĚLÁVÁNÍ</b>					
46.	převážná většina žáků zvládá očekávané výstupy				
47.	používám postupy k rozvoji náročnějších myšlenkových dovedností (aplikace, analýza, syntéza, kritické hodnocení)				
48.	žáci dokáží zaujímat postoje, sdělování názorů, obhajovat je				
49.	žáci dovedou vést dialog, diskutovat				
50.	žáci dovedou spolupracovat				
51.	žáci mají převážně vysokou morálku a disciplínu				
52.	žáci se dokáží úspěšně uplatnit				
53.	žáci dokáží kultivovaně vystupovat				
54.	mám propracovaný systém hodnocení výsledků vzdělávání				
55.	v případě potřeby poskytuji žákům další služby (spec. práce nadaným žákům, doučování, individuální pomoc...)				
<b>ŘÍZENÍ ŠKOLY</b>					
56.	Podpora při tvorbě ŠVP				
57.	účelná organizace školy				
58.	účelný rozvrh hodin				
59.	účelný a moderní informační systém školy				
60.	kvalita školního řádu				
61.	kvalita pravidel hodnocení				

62.	efektivní vedení porad a pedagogických rad				
63.	možnost participace na školních záležitostech				
64.	podpora aktivity a spolupráce učitelů ze strany vedení školy				
65.	podpora začínajících a nekvalifikovaných učitelů				
66.	podpora mého vzdělávání (např. v rámci DVPP)				
67.	podpora zavádění progresivních trendů do vzdělávání ze strany vedení				
68.	podpora a využívání sebereflexe (práce podřízených)				
69.	efektivní kontrola a její využívání				
70.	spolupráce s výchovným poradcem				
71.	kultivace a proměna prostředí školy				
72.	pozitivní vztahy s okolím školy				
73.	kvalita kontaktů s veřejností				
74.	otevřené a důvěryhodné klima				
<b><u>SPOLUPRÁCE S RODIČI</u></b>					
75.	mám vytvořen systém kontaktů s rodiči				
76.	rodiče mají dostatek relevantních informací o výsledcích vzdělávání, které řídím				
77.	daří se mi komunikovat s rodiči všech žáků				
78.	považuji svůj kontakt s rodiči žáků za dostatečný				
79.	s rodiči nemám konflikty				
<b>ÚROVEŇ VÝSLEDKŮ PRÁCE ŠKOLY</b>					
80.	zlepšování kvality výsledků vzdělávání				
81.	prezentace školy na veřejnosti (a pozitivní odezva)				
82.	organizace vystoupení, koncertů, výstav, projektů, přehlídek...				
83.	spolupráce a vztahy s okolím, partnery školy...				
84.	pocituji zdravý vývoj školy				

### Příloha č. 3: **Sebehodnocení školy**

Vyberte u každé otázky právě jednu odpověď, která nejlépe vyjadřuje váš názor a **označte ji křížkem**.

1. Vedení školy stanovilo jasnou, srozumitelnou koncepci školy

<input type="checkbox"/> žádné podvědomí o koncepci školy nemám	<input type="checkbox"/> malá srozumitelnost koncepce školy
<input type="checkbox"/> částečná srozumitelnost koncepce školy	<input type="checkbox"/> jasná a srozumitelná koncepce školy
2. Důvěřuji svému vedení

<input type="checkbox"/> nikdy	<input type="checkbox"/> někdy
<input type="checkbox"/> většinou ano	<input type="checkbox"/> vždy
3. Vedení školy podporuje změny, inovace, kreativitu

<input type="checkbox"/> ne, nepodporuje	<input type="checkbox"/> někdy, je-li to výhodné
<input type="checkbox"/> většinou ano	<input type="checkbox"/> velká podpora
4. Zaměstnanci mají prostor pro své nápady, projekty

<input type="checkbox"/> ne, není žádoucí	<input type="checkbox"/> někdy, je-li to výhodné
<input type="checkbox"/> většinou ano	<input type="checkbox"/> velká podpora
5. Vedení školy motivuje zaměstnance

<input type="checkbox"/> ne, nemotivuje	<input type="checkbox"/> někdy, jen vybrané
<input type="checkbox"/> většinou ano	<input type="checkbox"/> ano, bez rozdílů
6. Kvalita vztahů mezi pracovníky

<input type="checkbox"/> velmi špatné vztahy	<input type="checkbox"/> často se mění
<input type="checkbox"/> většinou jsou vztahy dobré	<input type="checkbox"/> velmi dobré vztahy
7. Schopnost učitelů přizpůsobit se změnám ve škole

<input type="checkbox"/> schopnost ani ochota přizpůsobit se není	<input type="checkbox"/> ochota je, ale chybí schopnosti
<input type="checkbox"/> schopnost je, ale není ochota přizpůsobit se	<input type="checkbox"/> schopnost i ochota přizpůsobit se je
8. Úroveň vzájemné spolupráce ve škole

<input type="checkbox"/> spolupráce je téměř nulová	<input type="checkbox"/> spolupracují pouze určité skupiny
<input type="checkbox"/> spolupracují téměř všichni	<input type="checkbox"/> 100% spolupráce
9. Další vzdělávání pedagogických pracovníků

<input type="checkbox"/> není zájem ze strany učitelů	<input type="checkbox"/> není zájem ze strany vedení
<input type="checkbox"/> je částečný zájem	<input type="checkbox"/> zájem má většina
10. Úroveň technického vybavení školy

<input type="checkbox"/> není vybavena	<input type="checkbox"/> vybavena pouze z části
<input type="checkbox"/> vcelku dobré vybavení	<input type="checkbox"/> vybavení na vysoké úrovni
11. Vybavení školy učebnicemi a pomůckami

<input type="checkbox"/> není vybavena	<input type="checkbox"/> vybavena pouze z části
<input type="checkbox"/> vcelku dobré vybavení	<input type="checkbox"/> vybavení na vysoké úrovni
12. Estetické prostředí a pořádek

<input type="checkbox"/> velmi špatná estetická úroveň	<input type="checkbox"/> vcelku dobrá estetická úroveň
<input type="checkbox"/> dobrá estetická úroveň	<input type="checkbox"/> příkladné estetické prostředí
13. Pracovní podmínky pro práci

<input type="checkbox"/> velmi špatné, neodpovídají zákonným normám	<input type="checkbox"/> průměrné, možnost zlepšení
<input type="checkbox"/> dobré pracovní podmínky pro práci	<input type="checkbox"/> velmi dobré pracovní podmínky
14. Ohodnocení práce učitelů

<input type="checkbox"/> velmi špatné, neodpovídající odvedené práci	<input type="checkbox"/> nespravedlivé
<input type="checkbox"/> dobré	<input type="checkbox"/> nadstandardní



15. Škola má specializační zaměření
- škola nemá zaměření  
 zaměření je vyhovující zaměření
- škola má nevhodné zaměření  
 škola má propracované a účelné
16. Konkurenceschopnost
- škola nemá šanci v konkurenci ostatních škol  
 v konkurenci ob stojí pouze ve své obci obec
- v konkurenci ostatních škol je slabá  
 ob stojí v konkurenci i mimo svou
17. Prezentace školy
- žádná prezentace neexistuje  
 prezentace je dostatečná
- škola se téměř neprezentuje  
 prezentace je výborná
18. Vztahy mezi učiteli a žáky
- žáci nerespektují učitele  
 vztahy jsou vcelku dobré, až na výjimky
- učitel nerespektuje žáky  
 bezproblémové vztahy
19. Vztah žáků ke škole
- žáci školu nenávidí (ničí vybavení, apod.)  
 žáci školu respektují škole
- žáky škola nezajímá (laxní přístup)  
 většina žáků má pozitivní vztah ke
20. Spolupráce s rodiči
- ze strany rodičů není zájem  
 příležitostná spolupráce
- ze strany školy není zájem  
 dobrá, příkladná spolupráce
21. Využití informačního systému školy
- pouze Bakaláře  
 pravidelně web i Bakaláře
- občas webové stránky  
 web, Bakaláři a nové technologie